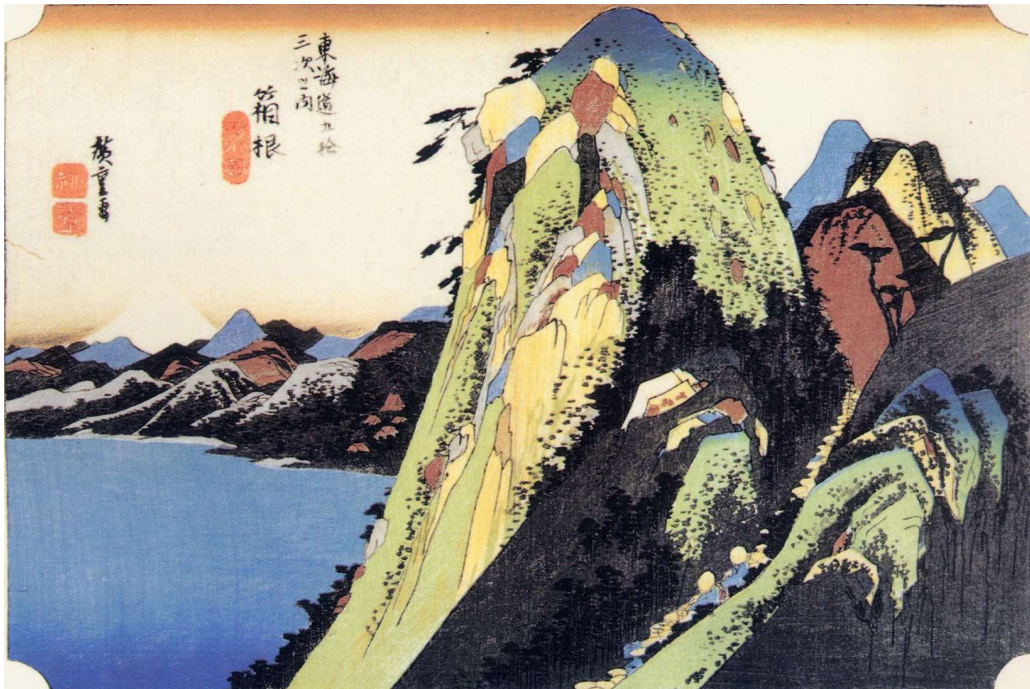


令和4年版

消防年報



箱根町消防本部

町章



昭和33年2月11日 制定

中央の三角は「ハ」を表すとともに箱根連峰を示し、まるい「コ」をもって平和な町を表現する。

箱根町民憲章

制定 平成8年7月23日

箱根は、富士を映す名鏡芦ノ湖や美しい山なみなど、豊かな自然と古い歴史の中で培われた文化遺産と力強い産業を持つ国際観光地です。

わたくしたちは、この恵みに感謝し、互いに助け合い、人々の幸せと、世界平和に尽くすことのできる町づくりを目ざして、ここに町民憲章を定めます。

- 1 ふれあいを大切にし、笑顔で「ありがとう」と言える人になりましょう。
- 2 健康で働くことをよろこび、思いやりの心を育て、明るい家庭を築きましょう。
- 3 責任あるみんなの発言と行動によって、活力のある住みよい町をつくりましょう。
- 4 豊かな自然と文化を守り、育て、次の世代に伝えましょう。
- 5 国際感覚を養い、世界の平和に貢献しましょう。



町の木／ヤマザクラ

昭和43年10月16日制定



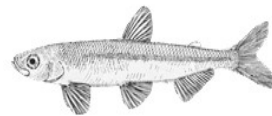
町の花／ハコネバラ

昭和51年8月2日制定



町の鳥／きつつき

昭和61年9月30日制定



町の魚／芦ノ湖のワカサギ

平成21年3月1日制定

目 次

箱根町の地勢	1
位 置	1
面積、人口、世帯数	2
消防のあゆみ	3～13
1 総 務	
町予算と消防費、消防費内訳、予算額と世帯・人口当りの額	14
消防組織図	15
消防本部事務分掌	16
消防署事務分掌	17
消防職員数、所属別配置状況、消防職員年齢	18
消防職員勤続年数、消防吏員1人に対する人口・世帯数	19
本部・署別庁舎概要	19
2 警 防	
車両現勢	20
一般加入電話、消防救急指令装置	21
消防無線配置状況	22・23
消防水利施設状況	24
気象観測施設状況	25
神奈川県外（静岡県）との消防相互応援協定	26
箱根町消防警備力分布図	27
3 予 防	
用途別建築確認同意処理状況	28
月別建築確認同意件数	29
過去5年間の建築確認同意件数の推移	30
令和3年・4年の月別建築確認同意件数の推移	30
防火対象物件数及び予防査察等実施状況	31
防火管理者選任状況	32
防火対象物定期点検報告制度実施状況、防火対象物表示制度に係る交付状況	33
危険物製造所等の許可等状況、危険物製造所等の現況	34
火災予防条例に基づく届出状況	35
その他の申請・届出等	35
防火ポスターコンクール最優秀作品	36

4 火災、救急、救助

火災概況

火災の発生概要	37
地域別火災状況、時間別火災覚知状況	38

救急概況

救急事故種別総括表、曜日別救急出動件数	39
傷病程度別搬送人員、地域別救急活動状況	40
過去5年間の救急活動状況	41
居住者・観光客別搬送状況	41
月別休日出動件数比率	41
月別救急出動件数	42
月別救急搬送人員数	43
時間帯別救急出動状況	44
AED貸出協力施設登録状況	45

救助概況

救助出動件数	46
地域別救助出動件数、119番受付回数年間集計表	47

5 気 象

月別気温・湿度	48
月別風向・風速	49・50
月別雨量・積雪量	51

6 消 防 団

消防団の組織、消防団の車両配置状況	52
消防団員階級別定数と実数、任命・昇任・退団	53
消防団員年額報酬、消防団員出動報酬、消防団交付金等	53
消防団員年齢、消防団員勤続年数	54
消防団の区分別出動状況	55
消防団の月別出動状況	56

本書の編集にあたって

この年報において、令和4年中とあるのは、暦年間(1月から12月)、令和何年何月何日現在とあるのは、その期日現在の数値です。

箱根町の地勢

箱根町の地勢は、箱根火山の複雑な形成史により起伏に富んだ多様な火山地形によって形作られており、町の行政区域は、標高1,000mほどの金時山・明星ヶ岳などの外輪山の内側に相当する。カルデラの内側には浅間山・鷹ノ巣山・屏風山などの前期中央火口丘群、そして主峰である神山（標高1,438m）をはじめ、駒ヶ岳・二子山を中心とした後期中央火口丘群で形成されている。

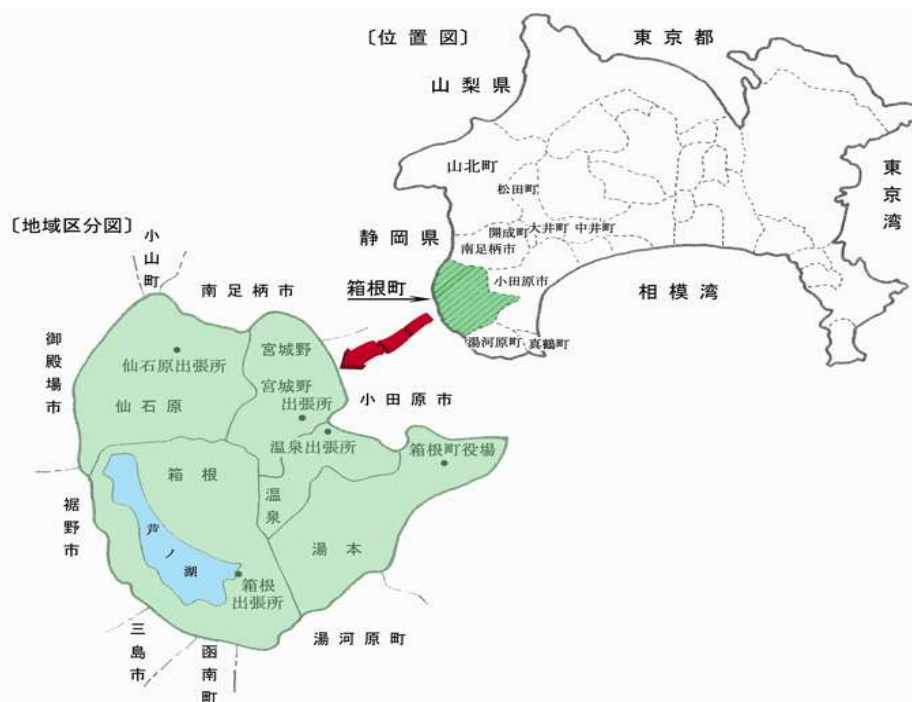
約3千年前の神山の山体が崩壊を起こし、その流れ出た土砂が当時の早川をせき止めてつくられた芦ノ湖などの湖沼・河川・草原を配し、壮大な景観が広がっている。

また、40万年以上に及ぶ箱根火山活動がもたらした自然を保全し、教育や観光などに活かしていく地域の活動が認められ、2012年に日本ジオパークに認定されている。

位 置

東経 139度03分27秒 北緯 35度14分14秒
海拔 521m (消防本部基準)

箱根町は神奈川県南西部に位置し、東京から約80キロメートルの距離にあり、北は南足柄市、東は小田原市、南は湯河原町とそれぞれ接し、西側は静岡県3市2町と境しているが、町面積の大部分は、高原と山岳地帯から成り、隣接の市町とは地形的に隔てられている。



面積、人口、世帯数

面積及び人口

R5. 4. 1現在

面積	人口 (人)			世帯数 (世帯)
92. 86km ²	10, 887	男	5, 183	6, 806
		女	5, 704	

地域別人口及び世帯数

R5. 4. 1現在

種別 地域別	人口 (人)	男 (人)	女 (人)	世帯数 (世帯)
合計	10, 887	5, 183	5, 704	6, 806
湯本	2, 768	1, 318	1, 450	1, 753
温泉	997	478	519	603
宮城野	2, 700	1, 240	1, 460	1, 734
仙石原	3, 420	1, 662	1, 758	2, 085
箱根	1, 002	485	517	631

人口の推移

R5. 4. 1現在

種別 年度別	人口 (人)	世帯数 (世帯)
平成19年	13, 839	6, 778
平成20年	13, 585	6, 758
平成21年	13, 458	6, 693
平成22年	13, 268	6, 707
平成23年	13, 706	7, 213
平成24年	13, 410	7, 101
平成25年	13, 270	7, 101
平成26年	13, 095	7, 066
平成27年	12, 383	6, 901
平成28年	11, 969	6, 711
平成29年	11, 931	6, 825
平成30年	11, 802	6, 901
令和元年	11, 557	6, 806
令和 2年	11, 319	6, 794
令和 3年	11, 203	6, 824
令和 4年	10, 958	6, 738
令和 5年	10, 887	6, 806

消防のあゆみ

歴代 消防長

初代	青山 秀一郎	(就任 昭和45年 4月 1日・退任 昭和54年10月31日)
第2代	信濃 一男	(就任 昭和54年11月 1日・退任 昭和55年 3月31日)
第3代	児島 豊	(就任 昭和55年 4月 1日・退任 昭和58年 1月31日)
第4代	石田 弘	(就任 昭和58年 2月 1日・退任 昭和61年 3月31日)
第5代	古口 和夫	(就任 昭和61年 4月 1日・退任 昭和63年 3月31日)
第6代	杉崎 積	(就任 昭和63年 4月 1日・退任 平成 9年 3月31日)
第7代	辻満 博相	(就任 平成 9年 4月 1日・退任 平成15年 3月31日)
第8代	矢作 高宏	(就任 平成15年 4月 1日・退任 平成17年 3月31日)
第9代	一寸木 富雄	(就任 平成17年 4月 1日・退任 平成20年 3月31日)
第10代	相原 敏	(就任 平成20年 4月 1日・退任 平成21年 3月31日)
第11代	山崎 幸雄	(就任 平成21年 4月 1日・退任 平成23年 3月31日)
第12代	山口 雅道	(就任 平成23年 4月 1日・退任 平成24年 3月31日)
第13代	神戸 富士雄	(就任 平成24年 4月 1日・退任 平成26年 3月31日)
第14代	川口 將明	(就任 平成26年 4月 1日・退任 平成27年 3月31日)
第15代	中村 光章	(就任 平成27年 4月 1日・退任 平成28年 3月31日)
第16代	齋藤 利久	(就任 平成28年 4月 1日・退任 平成30年 3月31日)
第17代	関田 和明	(就任 平成30年 4月 1日・退任 令和 2年 3月31日)
第18代	森 好郎	(就任 令和 2年 4月 1日・現在)

歴代 消防団長

初代	小川 徳次郎	(就任 昭和31年 9月30日・退任 昭和32年 2月 6日)
第2代	上野 弥一郎	(就任 昭和32年 2月 7日・退任 昭和45年 3月31日)
第3代	松井 威夫	(就任 昭和45年 4月 1日・退任 昭和50年 3月31日)
第4代	佐藤 正義	(就任 昭和50年 4月 1日・退任 平成 3年 3月31日)
第5代	伊勢田 実	(就任 平成 3年 4月 1日・退任 平成15年 3月31日)
第6代	野崎 茂則	(就任 平成15年 4月 1日・退任 平成23年 3月31日)
第7代	福住 幸次	(就任 平成23年 4月 1日・退任 平成25年 3月31日)
第8代	栗原 宏臣	(就任 平成25年 4月 1日・退任 平成29年 3月31日)
第9代	佐須 英行	(就任 平成29年 4月 1日・退任 令和 3年 3月31日)
第10代	三浦 実	(就任 令和 3年 4月 1日・退任 令和 5年 3月31日)
第11代	志村 裕之	(就任 令和 5年 4月 1日・現在)

昭和23 . 12. 14 湯本消防団常備部発足
職員2名、消防ポンプ自動車1台

昭和26 . 9. 20 常備職員1名増員

昭和27 . 3. 1 常備職員1名増員

昭和28 . 1 温泉村消防団常備部発足

昭和31 . 9. 30 湯本町、箱根町、温泉村、宮城野村、仙石原村の2町3村を合併して箱根町発足、同時に箱根町消防団を設置、439名、消防ポンプ8台、小型動力ポンプ2台、手引動力ポンプ3台

〃 . 9. 30 初代団長 小川徳次郎氏 就任

昭和32 . 2. 7 第2代団長 上野弥一郎氏 就任

昭和37 . 3. 14 宮城野常備消防、職員1名をもって発足

〃 . 3. 22 箱根町火災予防条例制定

昭和39 . 4. 1 仙石原常備消防、職員1名をもって発足

〃 . 10. 1 箱根常備消防、職員1名をもって発足

昭和41 . 6 宮城野消防詰所新築

〃 . 12. 22 消防短波無線電話機購入（基地局2基、移動局5基）

昭和42 . 4. 1 町総務課に防火係を設置

昭和44 . 3. 26 箱根町消防審議会条例制定

〃 . 4. 7 政令の公布により消防本部、消防署の設置が義務づけられる（施行日S45. 4. 1）

〃 . 8. 14 神奈川県知事から救急車を寄贈される

〃 . 9. 1 救急業務開始

昭和45 . 4. 1 第3代団長 松井威夫氏 就任

〃 . 4. 1 箱根町消防本部・消防署を箱根町湯本698番地に設置
消防本部、消防署、4分遣所
初代消防長 青山秀一郎 就任
消防職員24名、消防団員418名
消防署 消防ポンプ自動車 2台
救急自動車 1台
消防団 消防ポンプ自動車 12台
小型動力ポンプ 30台
積載車 2台

〃 . 8. 31 指令車を購入

〃 . 11. 17 超短波無線電話機購入（基地局1基、移動局2基、携帯無線1基）

〃 . 12. 2 消防ポンプ自動車購入、消防署に配備

昭和46 . 4. 1 1消防団本部、5個分団の消防団を改革し11個分団とする
消防吏員31名 消防団員401名

〃 . 11. 12 小型動力ポンプ付積載車を購入、第9分団に配備

〃 . 11. 26 積載車を購入、3分団に配備

〃 . 12. 1 箱根町消防署仙石原分遣所を仙石原17番地に新築

〃 . 12. 27 水槽付消防ポンプ自動車を購入、箱根分遣所に配備

昭和47 . 3. 30 第9分団消防詰所を仙石原1245番地に新築

〃 . 4. 1 消防吏員34名 消防団員393名

〃 . 10. 11 超短波無線電話機購入、移動局（救急自動車）1基、携帯無線1基

〃 . 10. 12 消防ポンプ自動車を購入、第2分団に配備

- 昭和48 . 1.10 消防出初式を挙行
 // . 4. 1 消防吏員35名 消防団員376名
 // . 8. 3 小型動力ポンプ (B3級)を購入、第6分団に配備
 // . 8.21 小型動力ポンプ 付積載車を購入、第10分団に配備
 // .10.10 消防本部庁舎を小涌谷525番地に着工
 (鉄骨鉄筋コンクリート造 地上3階建 延床面積1,368㎡)
- 昭和49 . 1.10 消防出初式を挙行
 // . 3. 1 消防庁長官表彰(表彰旗)受賞
 // . 3.25 消防本部庁舎完成
 // . 4. 1 消防吏員44名 消防団員372名
 // . 5. 1 消防本部、署を小涌谷525番地に新築移転
 (鉄骨鉄筋コンクリート造 地上3階建 延床面積1,368㎡)
 // . 9. 6 小型動力ポンプ (B3級)を購入、第3分団に配備
 // . 9.17 超短波無線電話機購入、移動局本署(救急自動車、タンク車)分署(消防ポンプ自動車2基)
 仙石原分遣所(消防ポンプ自動車)
 // .10. 4 消防ポンプ自動車(BD-I型)を購入、第6分団に配備
 // .12. 1 救急自動車(トヨタ 18V 1,994CC)を購入、本署に配備
- 昭和50 . 1.10 消防出初式を挙行
 // . 4. 1 第4代団長 佐藤正義氏 就任
 // . 4. 1 消防吏員56名 その他の女子2名 消防団員368名
 // . 9.12 小型動力ポンプ (B3級)2台を購入、第2分団第1・4部に配備
 // .11. 8 小型動力ポンプ 付積載車を購入、第2分団第2部に配備
- 昭和51 . 1.10 消防出初式を挙行
 // . 1.10 指令車を購入、消防本部に配備
 // . 4. 1 消防吏員57名 その他の女子1名 消防団員370名
 // . 8. 6 県消防操法大会に第11分団が自動車ポンプ 操法の部で出場
 // .10. 8 災害用ろ水機を購入、湯本分署に配備
 // .11. 4 小型動力ポンプ (B3級)を購入、第9分団に配備
 // .11.25 小型動力ポンプ 付積載車を購入、第2分団第1部に配備
 // .12.25 消防団第5分団詰所(鉄筋鉄骨モルタル造り地上2階建 延90.5㎡)を改築完成
- 昭和52 . 1.10 消防出初式を挙行(於 湯本小学校)
 // . 4. 1 消防吏員57名 その他の女子1名 消防団員371名
 // .11. 8 小型動力ポンプ (B3級)を購入、第3分団第2部に配備
 // .11.28 小型動力ポンプ 付積載車を購入、第1分団第3部に配備
- 昭和53 . 1.10 消防出初式を挙行(於 湯本小学校)
 // . 2.17 消防ポンプ自動車(BD-I型)を購入、第7分団に配備
 // . 4. 1 消防吏員61名 その他の女子1名 消防団員373名
 // . 8.10 県消防操法大会に第5分団が自動車ポンプ 操法の部で出場
 // .11.22 日本損害保険協会から水槽付消防ポンプ自動車(I-B型)を寄贈される
 // .11.22 小型動力ポンプ 付積載車を購入、第3分団第1部に配備
- 昭和54 . 1.10 消防出初式を挙行(於 宮城野小学校)
 // . 2.23 消防ポンプ自動車(CD-I型)更新(第4分団配備車)
 // . 3.11 日本消防協会会長表彰(竿頭綬)を箱根町消防団受賞

- 昭和54 . 4. 1 消防吏員63名 その他の女子1名 消防団員370名
 " . 10. 27 小型動力ポンプ付積載車を購入、第2分団第4部に配備
 " . 11. 1 2代消防長 信濃一男(助役) 就任
 " . 12. 18 水槽付消防ポンプ自動車(I-A型)を購入、湯本分署に配備
- 昭和55 . 1. 10 消防出初式を挙(於 湯本小学校)
 " . 3. 25 第2分団第4部消防詰所(鉄筋、木造2階建 延91.0㎡)を改築
 " . 4. 1 第3代消防長 児島 豊 就任
 " . 4. 1 消防吏員65名 その他の女子1名 消防団員369名
 " . 9. 8 消防制度発足百周年記念式典及び消防団員家族慰安会を実施(於小涌園)
 " . 9. 30 日本消防協会から小型動力ポンプ付積載車1台を寄贈され、第7分団第2部に配備
 " . 11. 8 救急自動車更新(本署配備車)
 " . 12. 2 小型動力ポンプ付積載車を購入、第5分団第2部に配備
 " . 12. 26 消防ポンプ自動車(CD-I型)更新(第1分団配備車)
 水槽付消防ポンプ自動車(I-A型)更新(第8分団配備車)
- 昭和56 . 1. 10 消防出初式を挙(於 湯本小学校)
 " . 4. 1 消防吏員65名 その他の女子1名 消防団員368名
 " . 11. 10 日本船舶振興会から救急自動車(2B型)1台寄贈され、湯本分署に配備
 " . 12. 10 第7分団第2部消防詰所を新築
 (補強コンクリートブロック造 地上2階建 延床面積62.51㎡)
 " . 12. 14 はしご付消防ポンプ自動車(24m級)を購入、本署に配備
- 昭和57 . 1. 10 消防出初式を挙(於 湯本小学校)
 " . 3. 20 第5分団第2部消防詰所等併用施設を新築
 (鉄骨造 地下1階 地上1階建 延床面積184.116㎡のうち詰所部分57.78㎡)
 " . 4. 1 消防吏員67名 その他の女子1名 消防団員367名
 " . 11. 15 消防ポンプ自動車(CD-I型)更新(第9分団配備車)
 " . 12. 15 消防ポンプ自動車(CD-I型)更新(第5分団配備車)
- 昭和58 . 1. 10 消防出初式を挙(於 宮城野小学校)
 " . 2. 1 第4代消防長 石田 弘 就任
 " . 3. 30 第2分団第2部消防詰所を湯本215番地10に新築
 (鉄筋コンクリート軽量鉄骨造併用2階建 延床面積108.8㎡)
 " . 4. 1 消防吏員70名 その他の女子1名 消防団員369名
 " . 11. 17 水槽付消防ポンプ自動車(I-A型)更新(箱根分遣所配備車)
 " . 12. 16 第3分団第2部消防詰所を畑宿218番地に新築
 (補強コンクリートブロック木造併用2階建 延床面積96.68㎡)
 " . 12. 26 小型動力ポンプ付積載車更新(第3分団第2部配備車)
- 昭和59 . 1. 10 消防出初式を挙(於 湯本小学校)
 " . 3. 13 消防ポンプ自動車(CD-II型)更新(本署配備車)
 " . 4. 1 消防吏員71名 消防団員369名
 " . 12. 4 消防ポンプ自動車(CD-I型)更新(第11分団配備車)
- 昭和60 . 1. 10 消防出初式を挙(於 宮城野小学校) ※防火ホスター入賞者表彰を開始
 " . 4. 1 消防吏員71名 消防団員369名
 " . 7. 10 指令車更新(本部配備車)
 " . 10. 31 救急自動車更新(本署配備車)

- 昭和60 . 11. 25 消防ポンプ自動車(CD- I 型)更新(第2分団第3部配備車)
- 昭和61 . 1. 10 消防出初式を挙(於 湯本小学校)
- 〃 . 4. 1 第5代消防長 古口和夫 就任
- 〃 . 4. 1 消防吏員71名 消防団員369名
- 〃 . 9. 9 小型動力ポンプ付積載車購入、第8分団に配備
- 〃 . 10. 6 救急自動車更新(湯本分署配備車)
- 〃 . 11. 20 消防ポンプ自動車(CD- I 型)更新(第6分団配備車)
- 昭和62 . 1. 10 消防出初式を挙(於 宮城野小学校)
- 〃 . 4. 1 消防吏員70名 消防団員369名
- 〃 . 10. 29 小型動力ポンプ付積載車更新(第2分団第2部配備車)
- 〃 . 12. 11 消防ポンプ自動車(CD- I 型)更新(第7分団第1部配備車)
- 昭和63 . 1. 10 消防出初式を挙(於 湯本小学校) ※式典を毎年湯本小学校とする
- 〃 . 3. 14 救助工作車更新(本署配備車)
- 〃 . 4. 1 第6代消防長 杉崎 積 就任
- 〃 . 4. 1 消防吏員71名 事務吏員1名 消防団員369名
- 〃 . 8. 1 日本消防協会から広報車1台を寄贈され、消防本部に配備
- 〃 . 8. 4 第36回県消防操法大会に第10分団が自動車ポンプ操法の部で出場
- 〃 . 12. 22 小型動力ポンプ付積載車更新(第10分団第2部配備車)
- 平成元 . 1. 10 昭和天皇崩御のため消防出初式を中止
- 〃 . 4. 1 消防吏員74名 事務吏員1名 消防団員369名
- 〃 . 8. 24 日本損害保険協会から水槽付消防ポンプ自動車1台寄贈され本署に配備
- 〃 . 10. 17 小型動力ポンプ付積載車更新(第2分団第1部配備車)
- 〃 . 12. 22 消防ポンプ自動車(CD- I 型)更新(第4分団配備車)
- 平成 2 . 1. 10 消防出初式を挙(於 湯本小学校)
- 〃 . 2. 23 第7分団第1部消防詰所を新築(鉄骨造2階建 延109. 54㎡)
- 〃 . 4. 1 消防吏員75名 事務吏員1名 消防団員368名
- 〃 . 7. 23 日本消防協会から小型動力ポンプ付積載車1台寄贈され、第3分団第1部に配備
- 〃 . 9. 28 指令車更新(本部配備車)
- 〃 . 11. 16 小型動力ポンプ付積載車更新(第1分団第3部配備車)
- 平成 3 . 1. 4 救急自動車更新(本署配備車)
- 〃 . 1. 10 消防出初式を挙(於 湯本小学校)
- 〃 . 1. 15 水槽付消防ポンプ自動車(I -B型)更新(湯本分署配備車)
- 〃 . 4. 1 第5代団長 伊勢田実氏 就任
- 〃 . 4. 1 消防吏員76名 事務吏員1名 消防団員366名
- 〃 . 12. 12 消防ポンプ自動車(CD- I 型)更新(第1分団第1・2部配備車)
- 〃 . 12. 12 消防団無線機整備・配備
- 平成 4 . 1. 10 消防出初式を挙(於 湯本小学校)
- 〃 . 4. 1 消防吏員81名 事務吏員1名 消防団員368名
- 〃 . 9. 1 県・町総合防災訓練に参加(箱根地域)元箱根園地
- 〃 . 9. 11 小型動力ポンプ付積載車更新(第7分団第2部配備車)
- 〃 . 9. 11 小型動力ポンプ(B3級)2台購入、第4分団、第5分団第1部に配備
- 〃 . 12. 10 救急自動車更新(湯本分署配備車両)
- 〃 . 12. 21 水槽付消防ポンプ自動車(I -A型)更新(第8分団配備車)

- 平成 4. 12. 21 小型動力ポンプ付積載車更新(第2分団第4部配備車)
- 平成 5. 1. 11 消防出初式を挙(於 湯本小学校) ※車両プレート及び一斉放水を開始
- 〃 . 3. 30 第2分団第3部消防詰所等併用施設を新築
(鉄骨造2階建 延床面積184.985㎡のうち詰所部分86.75㎡)
- 〃 . 4. 1 消防吏員85名 事務吏員1名 消防団員370名
- 〃 . 8. 5 救急自動車購入、仙石原分遣所に配備
- 〃 . 8. 5 仙石原分遣所救急業務開始
- 〃 . 9. 13 ニノ平保育園に幼年消防クラブを結成
- 〃 . 11. 29 小型動力ポンプ付積載車更新(第5分団第2部配備車)
- 〃 . 12. 20 指令車更新(本部配備車)
- 平成 6. 1. 11 消防出初式を挙(於 湯本小学校)
- 〃 . 4. 1 消防吏員93名 事務吏員1名 消防団員370名
- 〃 . 7. 28 第38回県消防操法大会に第1分団が自動車ポンプ操法の部で出場
- 〃 . 10. 13 小型動力ポンプ(B3級)を購入、第8分団に配備
- 〃 . 10. 21 湯本幼稚園に幼年消防クラブを結成し2園となる
- 〃 . 12. 12 高規格救急自動車配備(本署)
- 〃 . 12. 27 救急自動車購入、箱根分遣所に配備
- 〃 . 12. 27 箱根分遣所救急業務開始
- 平成 7. 1. 10 消防出初式を挙(於 湯本小学校) ※幼年消防クラブが演技を開始
- 〃 . 2. 24 消防ポンプ自動車(CD-I型)更新(第9分団配備車)
- 〃 . 4. 1 消防吏員102名 事務吏員1名 消防団員370名
- 〃 . 10. 25 小型動力ポンプ(B3級)購入、第11分団に配備
- 平成 8. 1. 10 消防出初式を挙(於 湯本小学校)
- 〃 . 1. 25 宮城野保育園に幼年消防クラブを結成し3園となる
- 〃 . 3. 22 消防ポンプ自動車(CD-I型)更新(第5分団第1部配備車)
- 〃 . 4. 1 消防吏員103名 事務吏員1名 消防団員369名
- 〃 . 4. 1 組織改正に伴い消防本部・署に課制を導入
- 〃 . 8. 23 資機材搬送車を購入(本署に配備)
- 〃 . 11. 8 小型動力ポンプ(B3級)更新(第6分団配備車)
- 〃 . 12. 20 高規格救急自動車配備(湯本分署)
- 平成 9. 1. 7 水槽付消防ポンプ自動車(I-A型)更新(箱根分遣所配備車)
- 〃 . 1. 10 消防出初式を挙(於 湯本小学校)
- 〃 . 2. 12 仙石原保育園に幼年消防クラブを結成し4園となる
- 〃 . 3. 19 小型動力ポンプ付積載車更新(第3分団第2部配備車)
- 〃 . 3. 25 消防無線全国共通波基地局整備(全国共通波3波導入)
- 〃 . 4. 1 第7代消防長 辻満博相 就任
- 〃 . 4. 1 消防吏員102名 事務吏員1名 消防団員367名
- 〃 . 11. 17 小型動力ポンプ(B3級)更新(湯本分署配備車)
- 平成10. 1. 10 消防出初式を挙(於 湯本小学校)
- 〃 . 2. 2 水槽付消防ポンプ自動車(I-A型)更新(本署配備車)
- 〃 . 2. 6 指揮広報車更新(消防本部配備車)
- 〃 . 4. 1 消防吏員102名 消防団員365名

- 平成10. 4. 1 箱根分遣所、第10分団消防詰所併設施設を元箱根102番地に新築移転
(鉄筋コンクリート造 地上2階建 延床面積621.31㎡)
- 〃 . 7.24 第27回消防救助技術関東地区指導会にはしご登はんの部で出場(1名)
- 〃 . 8.28 第27回消防救助技術大会にはしご登はんの部で出場(1名)
- 〃 . 11.20 小型動力ポンプ (B3級)更新(第4分団配備車)
- 平成11. 1.10 消防出初式を挙(於 湯本小学校)
- 〃 . 2. 4 消防ポンプ自動車(CD-I型)更新(第11分団配備車)
- 〃 . 3. 6 温泉幼稚園に幼年消防クラブを結成し5園となる
- 〃 . 4. 1 消防吏員103名 事務吏員1名 消防団員367名
- 〃 . 6. 1 水難救助隊発足
- 〃 . 6. 1 消防本部庁舎を宮ノ下467番地の1に着工
(鉄骨鉄筋コンクリート造 一部 鉄筋コンクリート造 地下1階地上3階建延床面積 2,802.2㎡)
- 〃 . 10.19 箱根幼稚園に幼年消防クラブを結成し6園となる
- 〃 . 12.14 小型動力ポンプ (B3級)更新(第7分団第1部配備車)
- 〃 . 12.22 第4分団消防詰所を大平台459番地の1に新築移転(鉄骨造2階建 延床面積108.87㎡)
- 平成12. 1. 9 消防出初式を挙(於 湯本小学校)
- 〃 . 1.19 高規格救急自動車配備(仙石原分遣所)
- 〃 . 2.15 消防ポンプ自動車(CD-I型)更新(第2分団第3部配備車)
- 〃 . 4. 1 消防吏員103名 事務吏員1名 消防団員366名
- 〃 . 6. 9 危険物防災講習会実施(受講者11名)
- 〃 . 7.26 第42回県消防操法大会に第4分団が自動車ポンプ 操法の部で出場
- 〃 . 10.25 湯本保育園に幼年消防クラブを結成し7園となる
- 〃 . 11. 1 静岡県御殿場市・小山町広域行政組合と消防相互応援協定締結
- 〃 . 12.12 小型動力ポンプ (B3級)更新(第5分団第1部配備車)
- 平成13. 1.10 消防出初式を挙(於 湯本小学校)
- 〃 . 2. 8 消防ポンプ自動車(CD-I型)更新(第6分団配備車)
- 〃 . 2.28 消防本部庁舎完成
- 〃 . 3.19 消防無線救急専用波基地局整備
- 〃 . 4. 1 消防本部・署を宮ノ下467番地の1に新築移転
(鉄骨鉄筋コンクリート造 一部 鉄筋コンクリート造 地下1階 地上3階建延床面積2,802.2㎡)
- 〃 . 4. 1 消防吏員103名 事務吏員1名 消防団員367名
- 〃 . 9. 1 静岡県三島市と消防相互応援協定締結
- 〃 . 10.25 箱根若草こどもの園に幼年消防クラブを結成し8園となる
- 〃 . 11. 1 静岡県裾野市と消防相互応援協定締結
- 〃 . 11. 9 第4回全国消防広報コンクールの広報ポスター・広報カレンダー部門で最優秀賞を受賞
- 〃 . 12.12 高規格救急自動車配備(箱根分遣所)
- 平成14. 1. 1 静岡県田方地区消防組合と消防相互応援協定締結
- 〃 . 1.10 消防出初式を挙(於 湯本小学校)
- 〃 . 1.29 小型動力ポンプ (B-3級)更新(第7分団第2部配備車)
- 〃 . 1.30 査察車更新(消防本部配備車)
- 〃 . 4. 1 消防吏員103名 事務吏員1名 消防団員365名
- 〃 . 6.20 第27回神奈川県下消防救助技術指導会ほふく救出の部で第2位入賞
- 〃 . 7.19 第31回消防救助技術関東地区指導会に、ほふく救出の部で出場(3名)

- 平成14. 9. 19 小型動力ポンプ付積載車更新(第8分団配備車)
- 平成15. 1. 10 消防出初式を挙(於 湯本小学校)
- 〃 . 4. 1 第8代消防長 矢作高宏 就任
- 〃 . 4. 1 第6代団長 野崎茂則氏 就任
- 〃 . 4. 1 消防吏員103名 事務吏員1名 消防団員364名
- 〃 . 4. 1 第2分団第1部消防詰所等併用施設を湯本132番地の1に新築移転
(鉄骨造 地上2階建 延床面積496.93㎡のうち詰所部分73.71㎡)
- 〃 . 10. 27 緊急消防援助隊関東ブロック合同訓練に参加
～28 (救急隊1隊3名及び後方支援隊1隊3名)
- 〃 . 11. 7 第6回全国消防広報コンクールの広報ポスター・広報カレンダー部門で最優秀賞を受賞
- 平成16. 1. 9 消防出初式を挙(於 湯本小学校)
- 〃 . 1. 16 県内緊急消防援助隊集結訓練に救急隊1隊3名参加
- 〃 . 4. 1 消防吏員102名 事務吏員1名 消防団員364名
- 〃 . 6. 6 第29回神奈川県下消防救助技術指導会ほふく救出の部で第2位入賞
- 〃 . 7. 19 第33回消防救助技術関東地区指導会に、ほふく救出の部で出場(3名)
- 〃 . 10. 20 指令車更新(本部配備車)
- 〃 . 10. 29 新潟中越地震に伴い「緊急消防援助隊 神奈川県隊」として救急隊派遣
～11. 1 (救急隊1隊3名、後方支援1隊2名)
- 〃 . 11. 19 第7回全国消防広報コンクールの広報ポスター・広報カレンダー部門で最優秀賞を受賞
- 平成17. 1. 13 消防出初式を挙(於 湯本小学校)
- 〃 . 1. 17 県内緊急消防援助隊集結訓練に救急隊1隊3名参加
- 〃 . 4. 1 第9代消防長 一寸木富雄 就任
- 〃 . 4. 1 消防吏員101名 事務吏員1名 消防団員344名
- 〃 . 9. 5 箱根町総合防災訓練台風14号接近により中止
- 平成18. 1. 12 消防出初式を挙(於 湯本小学校)
- 〃 . 1. 27 高規格救急自動車更新(本署配備車)
- 〃 . 2. 8 県内緊急消防援助隊集結訓練に消火隊1隊5名参加
- 〃 . 4. 1 消防吏員100名 事務吏員1名 消防団員344名
- 〃 . 5. 30 小型動力ポンプ(B3級)を購入 第5分団第1部に配備
- 〃 . 7. 26 第45回県消防操法大会に第7分団が自動車ポンプ操法の部で出場(優秀賞受賞)
- 〃 . 9. 7 救急医療週間に伴う「救急フェア」実施(箱根湯本駅前広場)
- 〃 . 12. 7 第9回全国消防広報コンクールの広報ポスター・広報カレンダー部門で優秀賞を受賞
- 平成19. 1. 10 消防出初式を挙(於 湯本小学校)
- 〃 . 2. 7 県内緊急消防援助隊集結訓練に消火隊1隊5名参加
- 〃 . 4. 1 消防吏員98名 事務職員2名 消防団員343名
- 〃 . 9. 11 救急医療週間に伴う「救急フェア」実施(強羅駅前広場)
- 〃 . 11. 9 第10回全国消防広報コンクールの広報ポスター・広報カレンダー部門で入選
- 〃 . 12. 13 高規格救急自動車更新(湯本分署配備)
- 平成20. 1. 10 消防出初式を挙(於 湯本小学校)
- 〃 . 2. 6 県内緊急消防援助隊集結訓練に消火隊1隊5名参加
- 〃 . 4. 1 第10代消防長 相原 敏 就任
- 〃 . 4. 1 消防吏員96名 事務職員2名 消防団員344名

- 平成20. 11. 19 緊急消防援助隊関東ブロック合同訓練参加(会場・横浜)
 ~20 (消火隊1隊5名・後方支援隊2名)
- 平成21. 1. 10 消防出初式を挙(於 湯本小学校)
 // . 1. 10 救助工作車更新 (本署配備)
 // . 4. 1 第11代消防長 山崎幸雄 就任
 // . 4. 1 消防吏員98名 事務職員2名 消防団員341名
- 平成22. 1. 13 消防出初式を挙(於 湯本小学校)
 // . 2. 3 県内緊急消防援助隊集結訓練に消火隊1隊5名参加(会場 県総合防災センター・消防学校)
 // . 3. 29 平成21年度 総務省消防庁消防団救助資機材搭載型車両(積載車)1台 配属式
 (第2分団第2部配備)
 // . 4. 1 消防吏員99名 事務職員2名 消防団員342名
- 平成23. 1. 12 消防出初式を挙(於 湯本小学校)
 // . 1. 12 消防ポンプ自動車(CD-I型)更新(湯本分署配備)
 // . 1. 12 高規格救急自動車更新(仙石原分遣所配備)
 // . 1. 25 文化財防火センターに伴う消防総合訓練実施(於 萬翠楼福住)
 // . 2. 2 平成22年度神奈川県内緊急消防援助隊合同訓練(図上訓練)に参加(於神奈川県庁)
 // . 3. 14 東北地方太平洋沖地震に伴い「県内緊急消防援助隊第2次派遣隊」として派遣
 ~18 (救急隊1隊3名、後方支援隊1隊2名派遣)【宮城県仙台市】(町第1次派遣)
 // . 3. 17 東北地方太平洋沖地震に伴い「県内緊急消防援助隊第3次派遣隊」として派遣
 ~21 (救急隊1隊3名、後方支援隊1隊2名派遣)【宮城県仙台市】(町第2次派遣)
 // . 3. 22 東北地方太平洋沖地震に伴い「県内緊急消防援助隊第2次派遣隊」として派遣
 ~26 (救急隊1隊3名、後方支援隊1隊1名派遣)【福島県福島市】(町第3次派遣)
 // . 3. 25 東北地方太平洋沖地震に伴い「県内緊急消防援助隊第3次派遣隊」として派遣
 ~29 (救急隊1隊3名、後方支援隊1隊1名派遣)【福島県福島市】(町第4次派遣)
 // . 4. 1 第12代消防長 山口雅道 就任
 // . 4. 1 第7代団長 福住幸次氏 就任
 // . 4. 1 消防吏員101名 事務職員1名 消防団員343名
 // . 7. 1 消防団員2名入団 合計345名
 // . 8. 19 神奈川県消防長会定例会を箱根町で開催
 // . 11. 1 平成23年度緊急消防援助隊関東ブロック合同訓練に参加
 ~2 (救急1隊3名及び後方支援隊1隊2名)(会場・長野県松本市)
- 平成24. 1. 12 消防出初式を挙(於 湯本小学校)
 // . 1. 25 文化財防火センターに伴う消防総合訓練実施(於 強羅太陽山荘)
 // . 2. 1 神奈川県緊急消防援助隊合同訓練(図上訓練)に参加(県総合防災センター)
 // . 2. 14 消防ポンプ自動車(CD-I型)更新(第7分団第1部配備車)
 // . 4. 1 第13代消防長 神戸富士雄 就任
 // . 4. 1 消防吏員100名 事務職員1名 消防団員345名
 // . 7. 24 第48回県消防操法大会に第9分団が自動車ポンプ操法の部で出場(優良賞受賞)
 // . 12. 6 箱根町防火管理者等協議会30周年記念防災講演会(仙石原文化センター)
- 平成25. 1. 10 消防出初式を挙(於 湯本小学校)
 // . 2. 6 神奈川県緊急消防援助隊合同訓練(県総合防災センター) 後方支援隊1隊2名
 // . 3. 13 通信指令システム更新
 // . 4. 1 第8代団長 栗原宏臣氏 就任

- 平成25. 4. 1 消防吏員100名 事務職員1名 消防団員333名
 " . 6. 1 消防団員1名入団 合計334名
 " . 12. 16 消防ポンプ自動車(CD- I 型)更新 (第4分団配備車)
- 平成26. 1. 10 消防出初式を挙(於 湯本小学校)
 " . 2. 1 神奈川県緊急消防援助隊合同訓練に参加(県総合防災センター)後方支援隊1隊1名
 " . 4. 1 第14代消防長 川口将明 就任
 " . 4. 1 消防吏員100名 事務職員1名 消防団員337名
- 平成27. 1. 10 消防出初式を挙(於 湯本小学校)
 " . 2. 26 小型動力ポンプ付積載車を更新、第10分団第2部に配備
 " . 2. 26 神奈川県緊急消防援助隊合同訓練に参加(藤沢市消防防災訓練センター)後方支援隊1隊1名
 " . 4. 1 第15代消防長 中村光章 就任
 " . 4. 1 消防吏員100名 事務職員1名 消防団員334名
 " . 10. 10 指揮広報車更新(消防本部配備車)フナック株式会社寄贈
- 平成28. 1. 13 消防出初式を挙(於 湯本小学校)
 " . 1. 26 高規格救急自動車更新 (本署配備)
 " . 3. 23 災害対応はしご付消防自動車(30m級)更新 (本署配備)
 " . 4. 1 第16代消防長 齋藤利久 就任
 " . 4. 1 消防吏員96名 事務職員1名 消防団員334名
 " . 12. 19 小型動力ポンプ付積載車を更新、第2分団第1部に配備
 " . 12. 21 水槽付消防ポンプ自動車(CD- I 型)更新 (箱根分遣所配備車)
- 平成29. 1. 12 消防出初式を挙(於 湯本小学校)
 " . 4. 1 第9代団長 佐須英行氏 就任
 " . 4. 1 消防吏員93名 事務職員1名 消防団員330名
 " . 10. 24 平成29年度緊急消防援助隊 関東ブロック合同訓練に参加(会場・群馬県太田市)
 ~25 (消火隊1隊5名)
 " . 11. 7 小型動力ポンプ付積載車を更新、第3分団第1部に配備
 " . 11. 8 高規格救急自動車更新(湯本分署配備)
 " . 11. 15 水槽付消防ポンプ自動車(CD- I 型)更新(第8分団配備車)
- 平成30. 1. 10 消防出初式を挙(於 湯本小学校)
 " . 1. 25 神奈川県内消防広域応援・緊急消防援助隊県内合同訓練に参加(救急隊1隊3名)
 (会場・川崎市東扇島東公園)
 " . 3. 7 消防庁長官表彰(竿頭綬)を箱根町消防本部・箱根町消防団が受章
 " . 4. 1 第17代消防長 関田和明 就任
 " . 4. 1 消防吏員92名 事務職員1名 消防団員329名
 " . 7. 25 第51回県消防操法大会に第11分団が自動車ポンプ操法の部で出場(優良賞受賞)
 " . 11. 30 平成30年度緊急消防援助隊 関東ブロック合同訓練に参加(救急隊1隊3名)
 ~12. 1 (会場・県総合防災センター)
 " . 12. 17 水槽付消防ポンプ自動車(CD- I 型)更新 (本署配備車)
- 平成31. 1. 10 消防出初式を挙(於 湯本小学校)
 " . 1. 28 消防ポンプ自動車 更新(第1分団第1・第2部配備車)
 " . 1. 28 小型動力ポンプ付積載車を更新、第7分団第2部に配備
 " . 1. 29 資機材搬送車 更新(本署配備)
 " . 4. 1 消防吏員92名 事務職員1名 消防団員327名

- 令和 2. 1. 10 消防出初式を挙(於 湯本小学校)
- 〃 . 3. 9 令和元年東日本台風による記録的な大雨被害に伴う消防活動に対しての功績が認められ、「令和元年度防災功労者消防庁長官表彰」を箱根町消防団が受賞
- 〃 . 3. 12 消防ポンプ自動車 更新(第9分団配備車)
- 〃 . 3. 19 小型動力ポンプ付積載車 更新(第2分団第4部配備車)
- 〃 . 3. 19 小型動力ポンプ付積載車 更新(第5分団第2部配備車)
- 〃 . 3. 30 令和元年東日本台風による記録的な大雨被害に伴う救助事案に対しての功績が認められ、「令和元年度神奈川県消防長会消防功労者表彰」を箱根町消防署警備第1課が受賞
- 〃 . 4. 1 第18代消防長 森 好郎 就任
- 〃 . 4. 1 消防吏員97名 事務職員1名 消防団員325名
- 〃 . 11. 6 資機材搬送車 購入(団本部配備車)
- 〃 . 11. 9 消防ポンプ自動車 更新(第5分団第1部配備車)
- 〃 . 12. 10 湯本分署、第1分団消防詰所併設施設を湯本263番地の3に新築移転し運用開始(鉄筋コンクリート造 地上3階建 延床面積700.95㎡)
- 令和 3. 1. 4 査察車 更新(本部配備車)
- 〃 . 1. 13 消防出初式を挙(於 消防本部)
※新型コロナウイルス感染症拡大防止のため規模を縮小し実施
- 〃 . 4. 1 第10代団長 三浦 実 氏 就任
- 〃 . 4. 1 消防吏員99名 事務職員1名 消防団員309名
※女性消防職員1名採用
- 〃 . 7. 10 静岡県熱海市で発生した土石流災害に伴い「県内緊急消防援助隊第4次派遣隊」として
～12 派遣(消防隊 1隊4名派遣)
- 令和 4. 1. 13 新型コロナウイルス感染症の感染拡大により参加者の安全確保のため、消防出初式を中止
- 〃 . 1. 21 小型動力ポンプ付積載車 更新(第3分団第2部配備車)
- 〃 . 3. 4 日本消防協会表彰旗を箱根町消防団が受賞
- 〃 . 3. 16 資機材搬送車 更新(本署配備)
- 〃 . 3. 29 令和4年消防団表彰式を実施
- 〃 . 4. 1 消防吏員100名(うち女性消防職員3名) 事務職員1名 消防団員306名
- 〃 . 4. 1 行政組織機構改革により、仙石原分遣所及び箱根分遣所を仙石原分署及び箱根分署に組織変更
- 〃 . 4. 1 機能別消防団員制度を施行
- 〃 . 11. 12 第6回緊急消防援助隊全国合同訓練に参加(会場・静岡県内各所)
- 〃 . 12. 13 (消火隊1隊4名、後方支援隊1隊2名)
- 令和 5. 1. 12 消防出初式を挙(於 湯本小学校)
- 〃 . 2. 7 総務省消防庁女性消防吏員活躍推進アドバイザー(高崎市等広域消防局 染谷由美子消防司令)を講師として招き、女性消防吏員活躍推進研修を実施
- 〃 . 4. 1 第11代団長 志村裕之 氏 就任
- 〃 . 4. 1 消防吏員100名(うち女性消防職員3名) 事務職員1名 消防団員317名
- 〃 . 4. 1 機能別消防団員制度運用開始(16名)

1. 総務



女性消防吏員活躍推進研修

予 算

町予算と消防費

(単位：千円)

年度別 \ 区分	一般会計A	消防費B	B/A %
令和 5年度 (当初)	10,783,000	1,271,324	11.8%
令和 4年度 (当初)	9,683,000	932,618	9.6%

消防費内訳

(単位：千円)

款 項	目	令和 5年度	令和 4年度	比 較
消 防 費	合 計	1,271,324	932,618	338,706
	常備消防費	889,883	848,945	40,938
	非常備消防費	67,415	64,444	2,971
	消防施設費	314,026	19,229	294,797

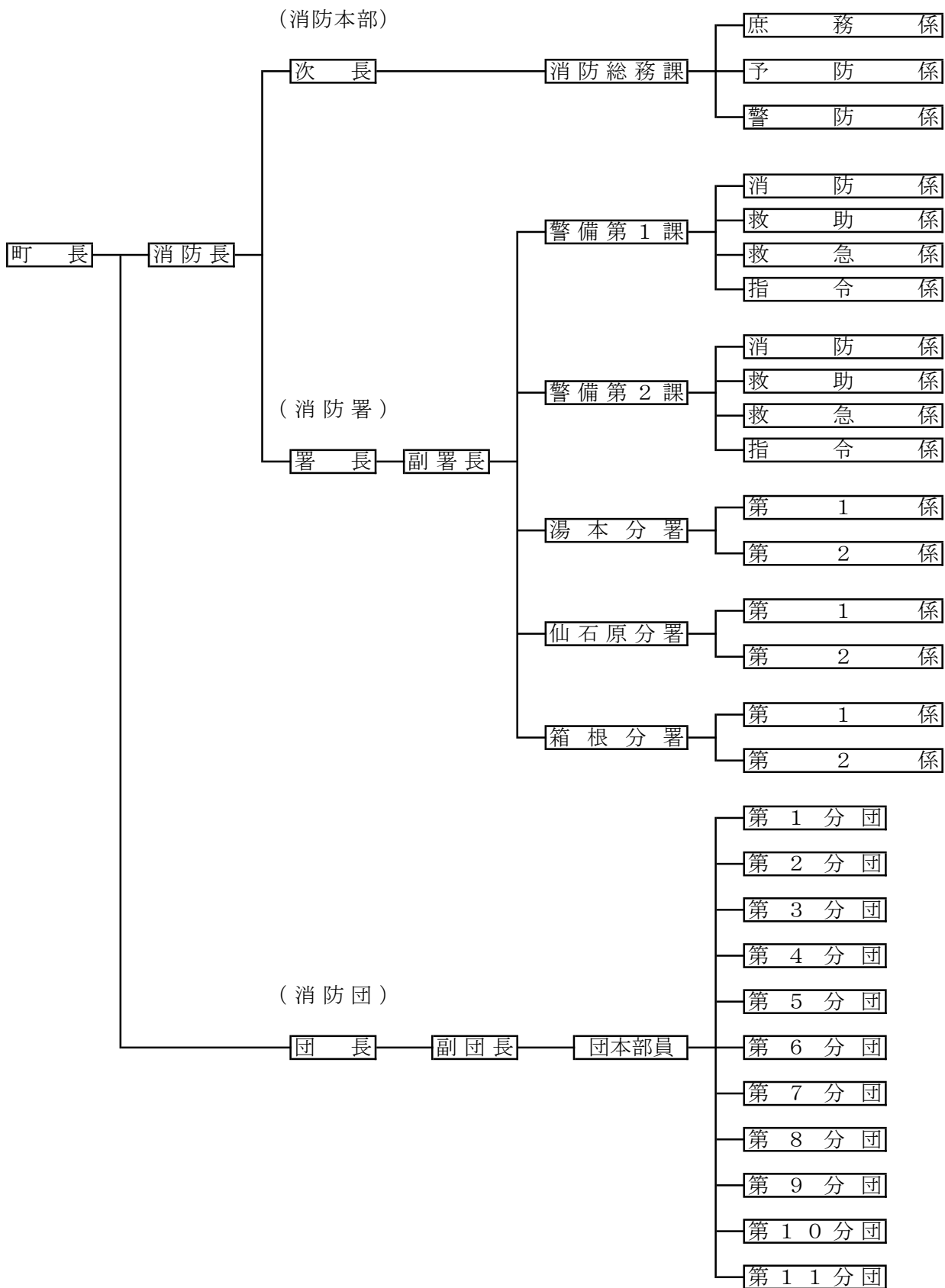
予算額と世帯・人口当りの額

(単位：千円)

予算 \ 区分	年度別	予算額	一世帯当り	町民一人当り
一般会計	令和 5年度	10,783,000	1,584	990
	令和 4年度	9,683,000	1,437	884
消 防 費	令和 5年度	1,271,324	187	117
	令和 4年度	932,618	138	85

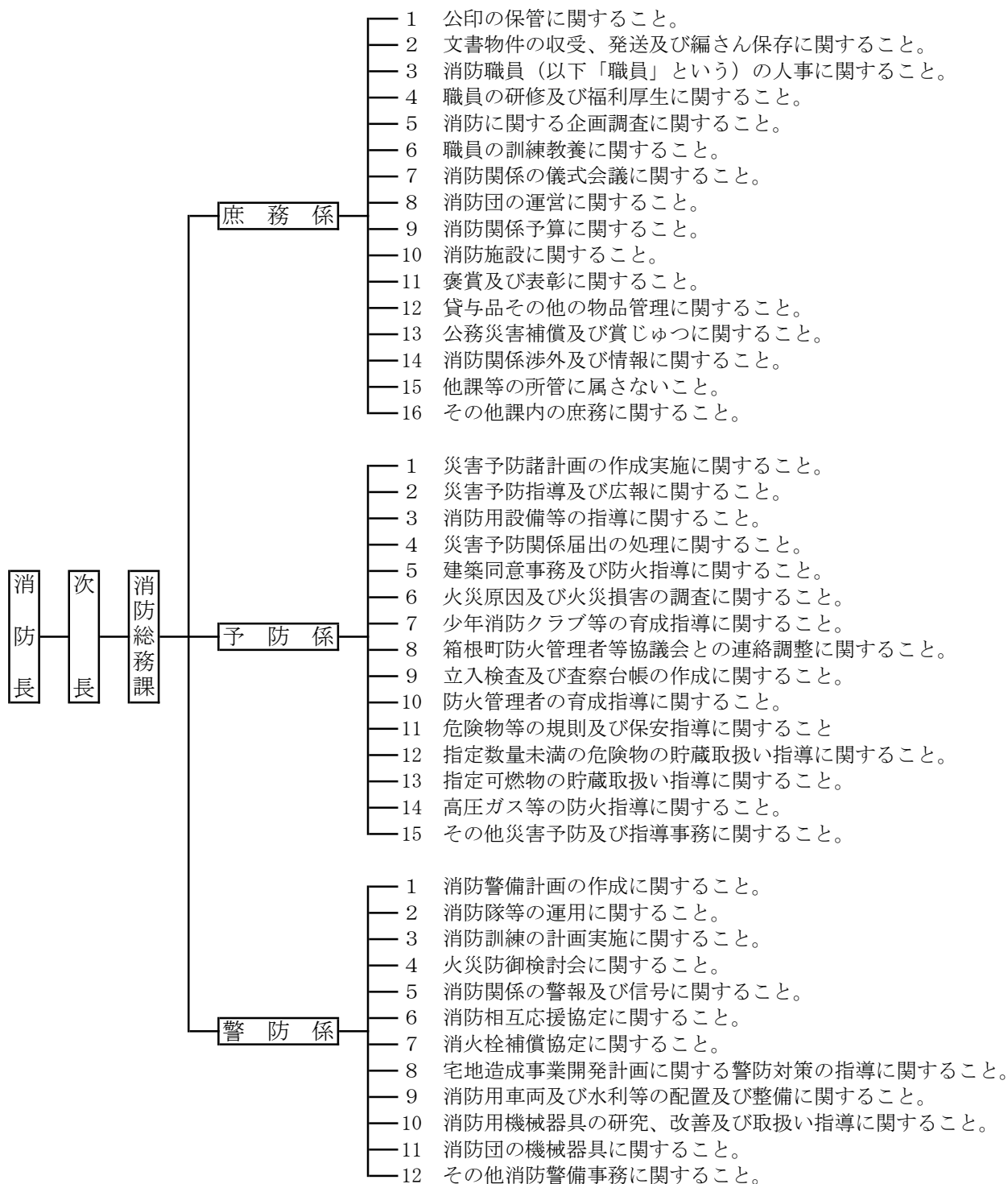
消 防 組 織 図

R5. 4. 1現在



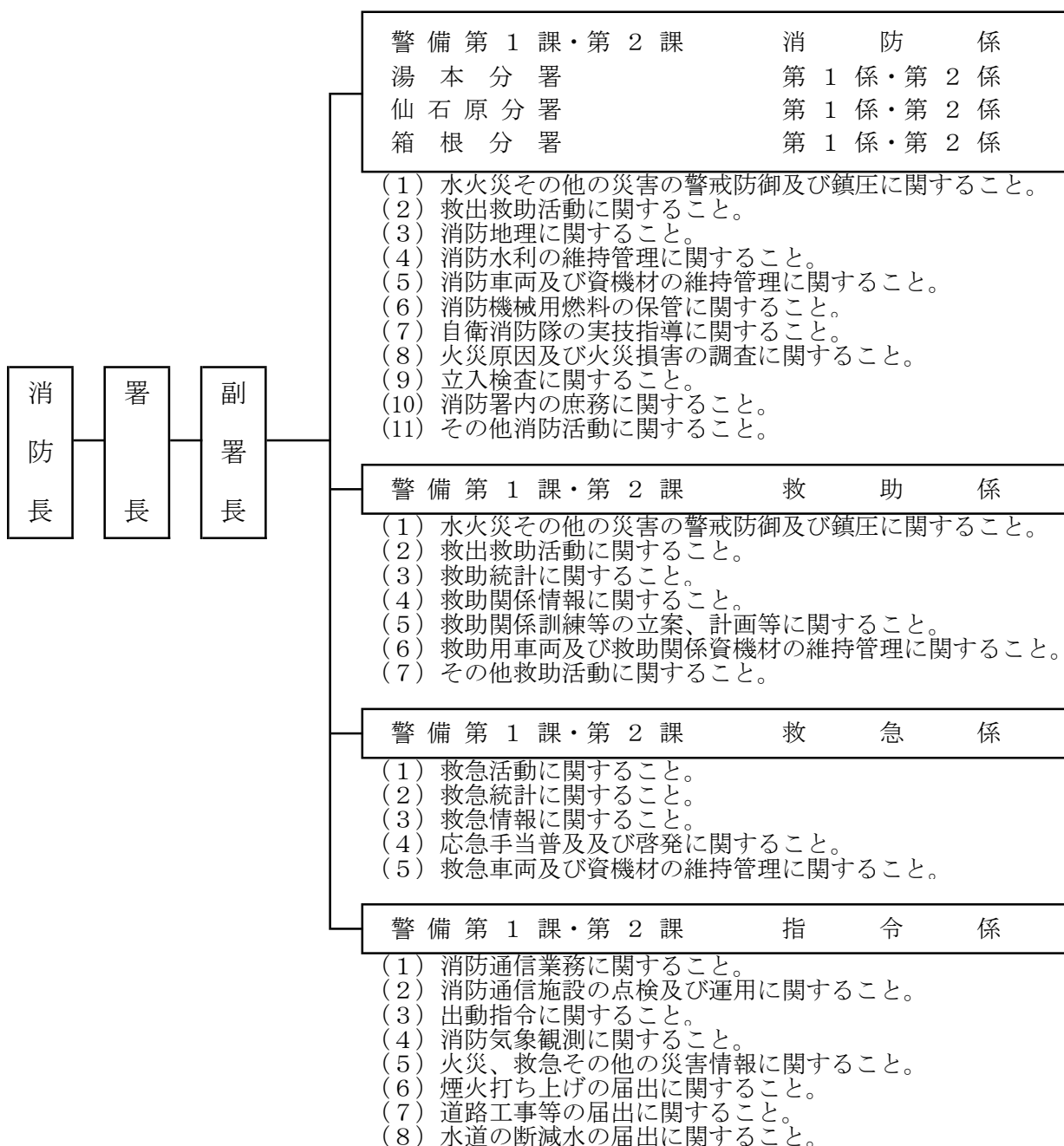
消防本部事務分掌

R5. 4. 1現在



消 防 署 事 務 分 掌

R5. 4. 1現在



消防職員数

R5.4.1現在

区分別	階級別	消 防	消 防	消 防	消 防	消 防	消 防 士	事務職員
		司令長	司 令	司令補	士 長	副士長		
定 員	104							
実 員	101	1	13	33	21	7	25	1

所属別配置状況

R5.4.1現在

階級別	所属別	合 計	消 防 本 部				消 防 署					
			消防総務課			本 署	湯本分署	仙石原分署	箱根分署			
			庶務係	予防係	警防係							
合 計		101	2	1	2	5	2	3	42	20	12	12
消防司令長		1	1									
消防司令		13	1	1				3	4	2	1	1
消防司令補		33			1	3	1		14	4	5	5
消防士長		21					1		6	7	4	3
消防副士長		7				1			3	2		1
消 防 士		25				1			15	5	2	2
事務職員		1			1							

消防職員年齢

R5.4.1現在

年齢別	階級別	合 計	消 防	消 防	消 防	消 防	消 防	消 防 士	事務職員
			司令長	司 令	司令補	士 長	副士長		
合 計		101	1	13	33	21	7	25	1
18歳～20歳		1						1	
21～25		23					2	21	
26～30		9				2	5	2	
31～35		11				10		1	
36～40		7			2	5			
41～45		5			3	2			
46～50		25		2	21	1			1
51～60		20	1	11	7	1			
平均年齢		38.9							

消防職員勤続年数

R5. 4. 1現在

階級別 年数別	合計	消防 司令長	消防 司令	消防 司令補	消防 士長	消防 副士長	消防士	事務職員
合計	101	1	13	33	21	7	25	1
1年未満	2						2	
1年以上5年未満	29					6	23	
5年以上10年未満	7				6	1		
10年以上15年未満	14			1	13			
15年以上20年未満	1			1				
20年以上25年未満	7			6				1
25年以上	41	1	13	25	2			

消防吏員1人に対する人口・世帯数

R5. 4. 1現在

種 別	人 口・世 帯 数
消防吏員1人に対する人口	110人
消防吏員1人に対する世帯数	67世帯

本部・署別庁舎概要

区 分	消防本部・消防署	湯 本 分 署	仙 石 原 分 署	箱 根 分 署
所 在 地	箱根町宮ノ下 467番地の1	箱根町湯本 263番地の3	箱根町仙石原17番地	箱根町元箱根102番地
竣工年月日	H13. 2. 28	R2. 11. 30	S46. 12. 1	H10. 4. 1
建 築 構 造	鉄骨鉄筋コンクリート造 一部鉄筋コンクリート造 地下1階地上3階建	鉄筋コンクリート造 3階建	鉄筋コンクリート 木造併用 一部軽量 鉄骨造 2階建	鉄筋コンクリート造 2階建
建築延床面積	2,802.13㎡	700.95㎡	176.88㎡	435.14㎡
敷地面積	2,766.87㎡	472.27㎡	262.38㎡	621.31㎡

2. 警 防



箱根町総合防災訓練

所 属	車 両 別	車 名	初 年 登録年	ポンプ種別 等 級	登録年月日	備 考
消 防 本 部	広 報 車	トヨタ	H27	—	H27. 10. 22	エスクァイア
	査 察 車	トヨタ	R 2	—	R3. 1. 4	ランドクルーザー プラド
	指 令 車	日 産	H16	—	H16. 10. 27	スカイライン
本 署	救 助 工 作 車	日 野	H20	—	H20. 12. 25	II型(4WD)
	30 m 級 梯子 付 消 防 自 動 車	日 野	H28	—	H28. 3. 28	30m級
	水 槽 付 消 防 ポ ン プ 自 動 車	日 野	H30	A 2	H30. 12. 7	C D - I 型(4WD) 積水量1, 500ℓ
	水 槽 付 消 防 ポ ン プ 自 動 車	いすゞ	H10	A 2	H10. 3. 12	I - B 型
	救 急 車	トヨタ	H28	—	H28. 1. 18	高規格型(4WD)
	救 急 車	トヨタ	H19	—	H19. 12. 10	高規格型(4WD)
	資 機 材 搬 送 車	三 菱	H31	—	H31. 1. 25	1. 0t積 (4WD) ダブルキャブ
	資 機 材 搬 送 車	いすゞ	R 4	—	R 4. 3. 16	3. 0t積 (4WD)
湯 本 分 署	消 防 ポ ン プ 自 動 車	日 野	H22	A 2	H22. 12. 17	自動泡混合システム 小型水槽 700ℓ
	救 急 車	トヨタ	H29	—	H29. 11. 16	高規格型(4WD)
仙 石 原 分 署	救 急 車	日 産	R 3	—	R3. 2. 22	高規格型(4WD)
箱 根 分 署	水 槽 付 消 防 ポ ン プ 自 動 車	日 野	H28	A 2	H28. 12. 8	C D - I 型(4WD) 積水量1, 500ℓ
	救 急 車	トヨタ	H26	—	H26. 12. 2	高規格型(4WD)

※登録年月日は、緊急自動車登録日

一般加入電話

R5.4.1現在

消防本部 通信指令室	デジタル交換機 82-4511~2 82-4505	会社名 型 式 局線 (INS64) アナログ内線 デジタル内線 内線延長 設 置	日本電気株式会社 SV8300 現用/実装 2回線/2回線 現用/実装 15回線/16回線 現用/実装 32回線/32回線 現用/実装 3回線/4回線 平成22年12月	
	多機能電話機	会社名 型 式 設 置	日本電気株式会社 DT300 平成22年12月	
	一般電話機	会社名 型 式 設 置	日本電気株式会社 D t e r m 2 5 C 平成13年3月	
本 署	82-4511	一般加入電話	署端末装置	SN554DRTB-A
湯本分署	85-5203	〃	〃	〃
仙石原分署	84-8842	〃	〃	〃
箱根分署	83-6642	〃	〃	〃

消防救急指令装置

R5.4.1現在

会社名	日本電気株式会社			
型 式	NEFAST-MX			
機 能	機 械 区 分	容 量	実 装	備 考
	固定電話119回線	8	2	ISDN4ch、一般・IP回線
	携帯電話119回線	4	2	ISDN4ch、各携帯キャリア
	119救済回線	4	2	アナログ回線
	携帯電話転送回線	4	1	ISDN2ch
	統合型発信地回線	2	2	専用線
	順次指令回線	6	2	自動音声連動
	指令回線	16	4	
	無線回線	16	4	
	内線連絡回線	16	4	
	庁内放送	1	1	
	テレホンサービス	6	2	
	録音回路	3	3	
	AVM車載端末装置回線	13	13	専用線×1、FOMA×12
	119FAX転送回線	1	1	
119多言語通訳	1	1		
Net119緊急通報システム	1	1	接続用光回線×1	

消防無線配置状況

R5.4.1現在

所 属	局別・車別	呼 出 名 称	メーカー	型 式	出 力
通信指令室	基 地 局 (デ ジ タ ル)	しょうぼう はこね	日本電気	活動波 JDB4C3D1-5B・JDB4C3D1-5C	20W
		しょうぼう ゆもと	〃	活動波 JDB4C3D1-5B・JDB4C3D1-5C	10W
		かながわ きょうつう しょうぼう ゆもと	〃	主運用波 JDB4C3B1-5B・DB4C3B1-5C	5W
		しょうぼう せんごくはら	〃	統制波 JDB4C3B1-5B・DB4C3B1-5C	〃
		しょうぼう せんごくはら	〃	活動波 JDB4C3D1-5B・JDB4C3D1-5C	10W
		かながわ きょうつう しょうぼう せんごくはら	〃	主運用波 JDB4C3B1-5B・DB4C3B1-5C	5W
		しょうぼう あしのこ	〃	統制波 JDB4C3B1-5B・DB4C3B1-5C	〃
本 部 及 び 本 署	査 察 車	はこね さきつ 1	〃	JDC4H1C1-1D	5W
	指 令 車	はこね しれい 1	〃	〃	〃
	広 報 車	はこね こうほう 1	〃	〃	〃
	水槽付消防ポンプ自動車	はこね 1	〃	〃	〃
	救助工作車	はこね きゅうじょ 1	〃	〃	〃
	水槽付消防ポンプ自動車	はこね 6	〃	〃	〃
	梯 子 車	はこね はしご 1	〃	〃	〃
	救 急 車	きゅうきゅうはこね 1	〃	〃	〃
	〃	きゅうきゅうはこね 6	〃	〃	〃
	資機材搬送車	はこねはんそう 1	〃	〃	〃
	〃	はこねはんそう 2	〃	〃	〃
	携 帯 (デジタル)	はこね 101	〃	NE2-5M010/G-D	1W
	〃	〃 102	〃	〃	〃
	〃	〃 601	〃	〃	〃
	〃	はこねきゅうじょ101	〃	〃	〃
	〃	〃 102	〃	〃	〃
	〃	はこねはしご101	〃	〃	〃
	〃	はこねはしご102	〃	〃	〃
	〃	きゅうきゅうはこね101	〃	〃	〃
	〃	きゅうきゅうはこね102	〃	〃	〃
	〃	はこねほんぶ 101	〃	〃	〃
	〃	〃 102	〃	〃	〃
	携 帯	はこねしょかつ101	スタンダード	VXD450F	〃
	〃	〃 102	〃	〃	〃
	〃	〃 103	〃	〃	〃
	〃	〃 104	〃	〃	〃
	〃	〃 105	〃	〃	〃
〃	〃 106	〃	SR920U	〃	
〃	〃 107	〃	VXD450F	〃	
〃	〃 108	〃	SR920U	〃	
〃	〃 109	〃	〃	〃	

所 属	局別・車別	呼 出 名 称	メーカー	型 式	出 力
本 部 及 び 本 署	携 帯	はこねしょかつ110	スタンダード	SR920U	1W
	〃	〃 111	〃	〃	〃
	〃	〃 112	〃	VX-582UFT	〃
	〃	〃 113	〃	〃	〃
	〃	〃 114	〃	〃	〃
	〃	〃 115	〃	〃	〃
	可 搬	ほんしょ 1	日本電気	JDT4C3C1-3D	5W
湯 本 分 署	消防ポンプ自動車	はこね 2	〃	JDC4H1C1-1D	〃
	救 急 車	きゅうきゅうはこね 2	〃	〃	〃
	携帯 (デジタル)	はこね 201	〃	NE2-5M010/G-D	1W
	〃	〃 202	〃	〃	〃
	〃	きゅうきゅうはこね201	〃	〃	〃
	携 帯	はこねしょかつ201	スタンダード	VXD450F	〃
	〃	〃 202	〃	〃	〃
	〃	〃 203	〃	SR920U	〃
	〃	〃 204	〃	〃	〃
	〃	〃 205	〃	VX-582UFT	〃
	〃	〃 206	〃	〃	〃
	〃	〃 207	〃	〃	〃
	可 搬	ゆもと 1	日本電気	JDT4C3C1-3D	5W
仙 石 原 分 署	水槽付消防ポンプ自動車	はこね 3	〃	JDC4H1C1-1D	〃
	救 急 車	きゅうきゅうはこね 3	〃	〃	〃
	携帯 (デジタル)	はこね 301	〃	〃	1W
	〃	〃 302	〃	〃	〃
	〃	きゅうきゅうはこね301	〃	〃	〃
	携 帯	はこねしょかつ301	スタンダード	VXD450F	〃
	〃	〃 302	〃	〃	〃
	〃	〃 303	〃	SR920U	〃
	〃	〃 304	〃	VX-582UFT	〃
	可 搬	せんごくはら 1	日本電気	JDT4C3C1-3D	5W
箱 根 分 署	水槽付消防ポンプ自動車	はこね 5	〃	JDC4H1C1-1D	〃
	救 急 車	きゅうきゅうはこね 5	〃	〃	〃
	携帯 (デジタル)	はこね 501	〃	NE2-5M010/G-D	1W
	〃	〃 502	〃	〃	〃
	〃	きゅうきゅうはこね501	〃	〃	〃
	携 帯	はこねしょかつ501	スタンダード	VXD450F	〃
	〃	〃 502	〃	SR920U	〃
	〃	〃 503	〃	〃	〃
	〃	〃 504	〃	VX-582UFT	〃
可 搬	もとはこね 1	日本電気	JDT4C3C1-3D	5W	

地域名	区分		公 設			私 設			プ ー ル	池
	種 別	管 区 名	消 火 栓	防 火 水 槽		消 火 栓	防 火 水 槽			
				40m ³ 以上	40m ³ 未満		40m ³ 以上	40m ³ 未満		
湯 本 地 域	1	旭 町	16	2	-	5	-	1	-	-
	2	塔 之 沢	1	2	-	1	-	-	-	-
	3	仲 町	17	5	1	-	4	-	-	-
	4	湯 本 茶 屋	9	2	1	-	6	-	1	-
	5	神 明 町	22	7	-	-	-	-	1	-
	6	山 崎	20	3	-	-	-	-	-	-
	7	須 雲 川	1	2	-	5	4	-	-	-
	8	畑 宿	4	3	1	-	-	-	-	-
		計	90	26	3	11	14	1	2	0
温 泉 地 域	9	大 平 台	25	7	2	-	1	-	-	-
	10	宮ノ下・底倉 ・木賀の一部	26	7	1	-	6	1	1	-
	11	小 涌 谷	18	7	2	20	9	-	-	-
		計	69	21	5	20	16	1	1	0
宮 城 野 地 域	12	二 ノ 平	8	4	1	20	7	-	1	-
	13	強 羅	52	10	1	5	40	-	-	1
	14	宮城野・木賀の一部	33	13	1	31	14	-	1	-
		計	93	27	3	56	61	0	2	1
仙 石 原 地 域	15	品 ノ 木	14	1	-	26	7	-	-	1
	16	仙 石 原	62	14	1	2	32	-	-	-
	17	大 涌 谷	3	-	-	-	1	-	-	1
	18	温 泉 荘	58	11	-	-	24	-	-	-
		計	137	26	1	28	64	0	0	2
箱 根 地 域	19	芦 之 湯	31	7	-	10	5	1	-	-
	20	元 箱 根	31	2	-	2	6	-	-	-
	21	箱 根	26	6	-	3	1	-	-	1
		計	88	15	0	15	12	1	0	1
合 計			477	115	12	130	167	3	5	4

観測地 種別	湯 本 (湯本分署)	宮 ノ 下 (本 署)	仙 石 原 (仙石原分署)	元 箱 根 (箱根分署)
雨 量 計	光進電気工業株式会社 転倒ます型 測定範囲 (0.5mm~∞)	光進電気工業株式会社 転倒ます型 測定範囲 (0.5mm~∞)	光進電気工業株式会社 転倒ます型 測定範囲 (0.5mm~∞)	光進電気工業株式会社 転倒ます型 測定範囲 (0.5m~∞)
気 圧 計	平成26年3月31日廃止	光進電気工業株式会社 電気式 測定範囲 (800Hpa~1100Hpa)	平成26年3月31日廃止	平成26年3月31日廃止
風 向 風 速 計	光進電気工業株式会社 風車型 測定範囲 (風向全方位) (風速0.4m/s~90m/s)	光進電気工業株式会社 風車型 測定範囲 (風向全方位) (風速0.4m/s~90m/s)	光進電気工業株式会社 風車型 測定範囲 (風向全方位) (風速0.4m/s~90m/s)	光進電気工業株式会社 風車型 測定範囲 (風向全方位) (風速0.4m/s~90m/s)
温 度 湿 度 計	光進電気工業株式会社 電気式 測定範囲 (温度-50℃~+50℃) (湿度0%~100%)	光進電気工業株式会社 電気式 測定範囲 (温度-50℃~+50℃) (湿度0%~100%)	光進電気工業株式会社 電気式 測定範囲 (温度-50℃~+50℃) (湿度0%~100%)	光進電気工業株式会社 電気式 測定範囲 (温度-50℃~+50℃) (湿度0%~100%)

神奈川県外（静岡県）との消防相互応援協定

R5. 4. 1現在

協 定 組 合	締 結 年 月 日
御殿場市・小山町広域行政組合	平成28年6月1日締結
富士山南東消防組合	平成28年4月1日締結
駿東伊豆消防組合	平成28年7月25日締結

令和4年中

組合別		御殿場市・小山町広域行政組合	富士山南東消防組合	駿東伊豆消防組合
応援区分				
通常応援	応援	0	4	0
	受援	0	0	0
特別応援	応援	0	0	0
	受援	0	0	0

※ 応援：当町が応援出動した件数

※ 受援：当町が応援出動を受けた件数

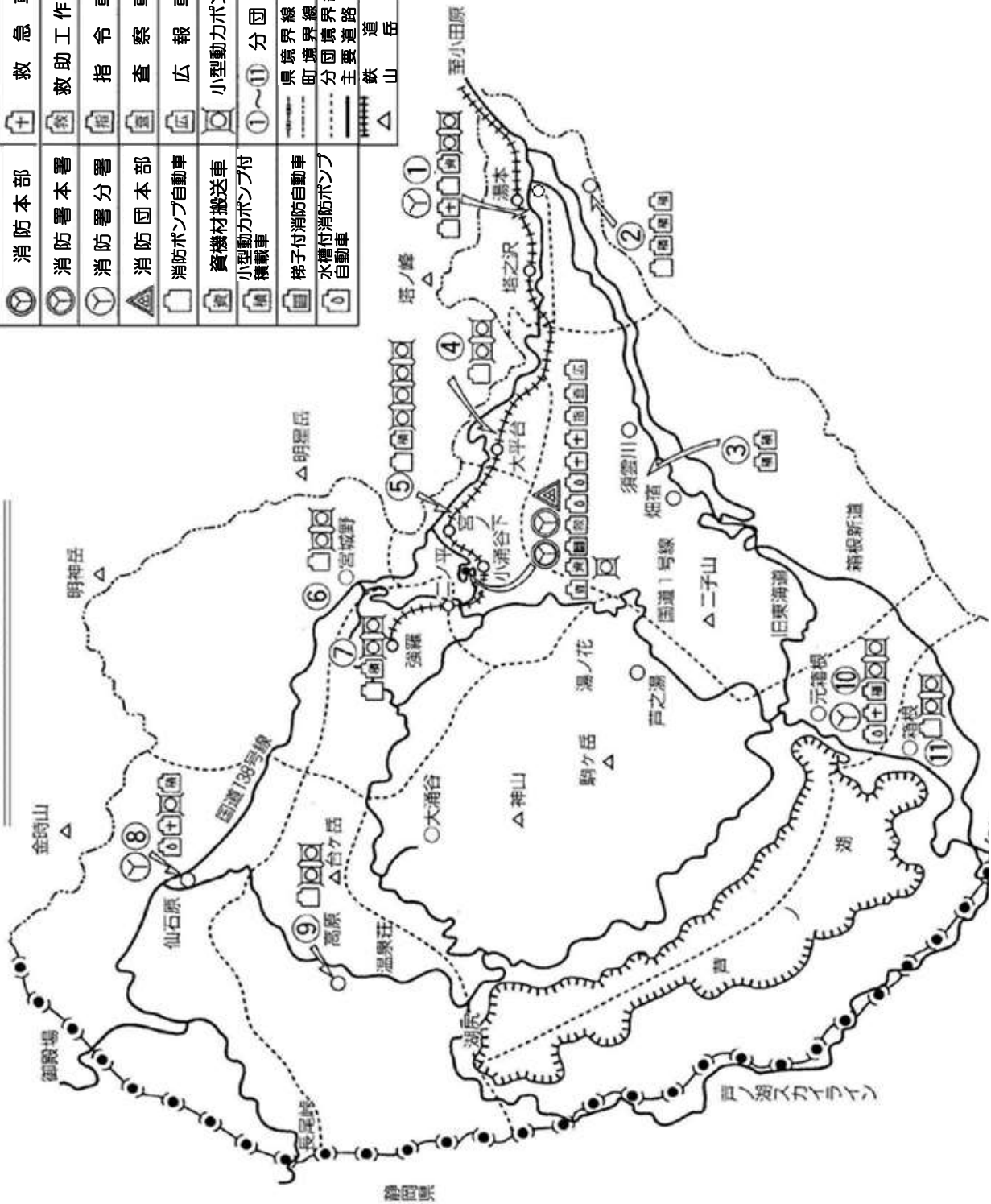
応援内容

通常応援	協定組合行政境界周辺に災害が発生した場合に、自動的に応援出場するもの
特別応援	協定組合行政区域において大災害が発生、又は応援を特に必要とする場合で、災害地の要請により応援出場するもの

箱根町消防警備力分布図 R5.4.1 現在

(凡例)

	消防本部		救急車
	消防署本署		救助工作車
	消防署分署		指令車
	消防団本部		査察車
	消防ポンプ自動車		広報車
	資機材搬送車		小型動力ポンプ
	小型動力ポンプ付 積載車		①～⑪ 分団名
	梯子付消防自動車		県境界線
	水槽付消防ポンプ 自動車		町境界線
			分団境界線
			主要道路
			鉄道
			山 岳



3. 予 防



幼年消防クラブ 法被通園



ポンプ君とレスキュー君の防火広報

用途別建築確認同意処理状況

令和4年中

用途別		区分		合計		新築		増築		改築		変更	
		件数	面積 (㎡)	件数	面積 (㎡)	件数	面積 (㎡)	件数	面積 (㎡)	件数	面積 (㎡)		
合計		52	49,791	37	21,559					15	28,233		
専用住宅		14	3,461	12	2,906					2	555		
(1)項	イ 劇場、映画館等												
	ロ 公会堂、集会場												
(2)項	イ キャバレー、ナイトクラブ等												
	ロ 遊技場、ダンスホール	3	2,411	1	813					2	1,598		
	ハ 性風俗関連特殊営業を営む店舗												
	ニ カラオケボックス等												
(3)項	イ 待合、料理店等												
	ロ 飲食店	1	146	1	146								
(4)項	百貨店、マーケット、物品販売店等	1	35	1	35								
(5)項	イ 旅館、ホテル、宿泊所	19	32,775	12	14,993					7	17,782		
	ロ 寄宿舎、下宿、共同住宅	4	695	3	366					1	328		
(6)項	イ 病院、診療所、助産所												
	ロ 老人短期入所施設等												
	ハ 老人デイサービスセンター等												
	ニ 幼稚園、養護学校等												
(7)項	小学校、中学校、高等学校等												
(8)項	図書館、博物館、美術館												
(9)項	イ 蒸気浴場、熱気浴場等												
	ロ 一般の公衆浴場												
(10)項	車両の停車場、船舶の発着場等												
(11)項	神社、寺院、教会	2	3,325	1	1,663					1	1,663		
(12)項	イ 工場、作業所	1	11	1	11								
	ロ 映画スタジオ、テレビスタジオ												
(13)項	イ 自動車車庫、駐車場	2	204	1	102					1	102		
	ロ 飛行機等の格納庫												
(14)項	倉庫												
(15)項	前各項に該当しない事業場	2	44	2	44								
(16)項	イ 複合用途防火対象物（特定防火対象物が存在する）	3	6,684	2	479					1	6,205		
	ロ イ以外の複合用途防火対象物												
(17)項	重要文化財等建造物												
(18)項	延長50メートル以上のアーケード												

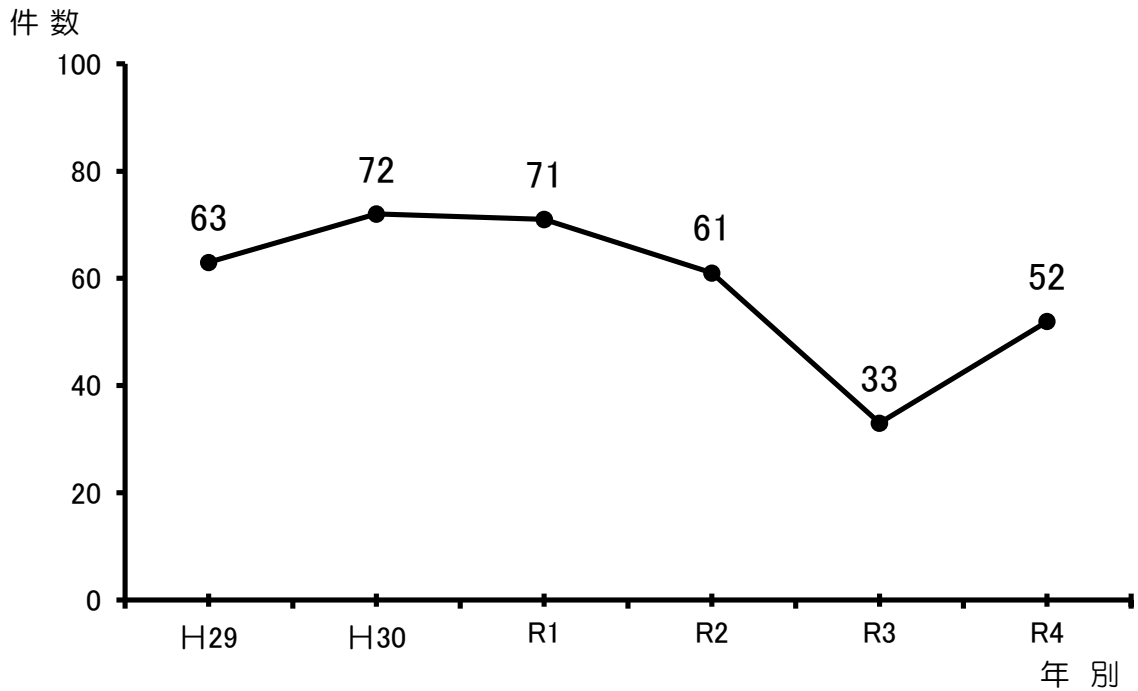
※建築基準法第93条第1項に基づく、同意不要建築物を除く。

月別建築確認同意件数

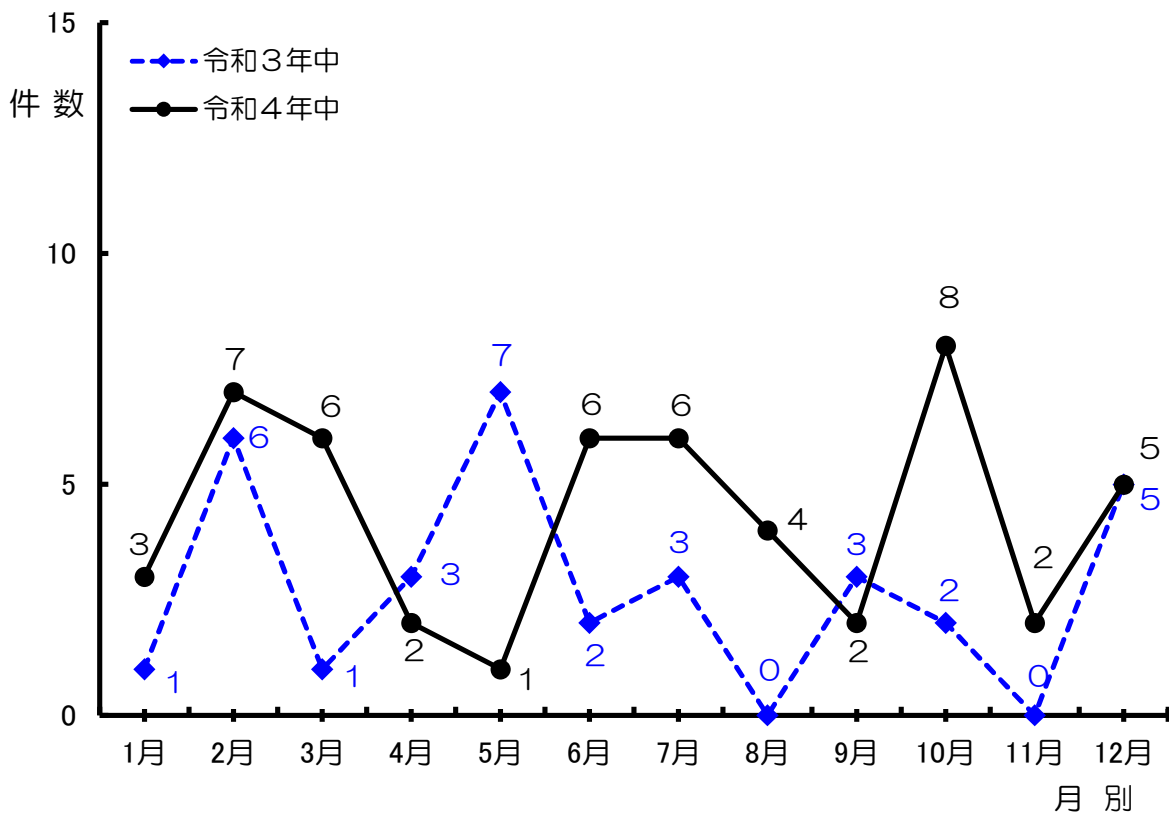
令和4年中

月別 \ 区分		合計	新築	増築	改築	変更
合計	件数	52	37			15
	面積 (㎡)	49,791	21,559			28,233
1月	件数	3	3			
	面積 (㎡)	610	610			
2月	件数	7	5			2
	面積 (㎡)	3,859	400			3,459
3月	件数	6	5			1
	面積 (㎡)	8,494	2,289			6,205
4月	件数	2				2
	面積 (㎡)	10,479				10,479
5月	件数	1	1			
	面積 (㎡)	155	155			
6月	件数	6	4			2
	面積 (㎡)	4,512	1,401			3,111
7月	件数	6	5			1
	面積 (㎡)	1,874	1,111			763
8月	件数	4	4			
	面積 (㎡)	1,900	1,900			
9月	件数	2	2			
	面積 (㎡)	1,270	1,270			
10月	件数	8	4			4
	面積 (㎡)	4,597	2,945			1,651
11月	件数	2	1			1
	面積 (㎡)	248	146			102
12月	件数	5	3			2
	面積 (㎡)	11,793	9,332			2,462

過去5年間の建築確認同意件数の推移（平成29年～令和4年）



令和3年・4年の月別建築確認同意件数の推移



防火対象物件数及び予防査察等実施状況

R5.3.31現在

防火対象の区分	用途	防火対象物数			予防査察	消防用設備等設置検査		
		総数 A+B	地上5階未満 A	地上5階以上 B		検査を要する対象物	検査届出対象物	検査済
(1)項	イ 劇場、映画館等	1	1		1	1	1	1
	ロ 公会堂、集会場	9	9			7	1	1
(2)項	イ キャバレー、ナイトクラブ等							
	ロ 遊技場、ダンスホール	3	3		1	3	1	1
	ハ 性風俗関連特殊営業を営む店舗							
	ニ カラオケボックス等							
(3)項	イ 待合、料理店等							
	ロ 飲食店	71	70	1	4	36	6	6
(4)項	百貨店、マーケット、物品販売店等	37	36	1	2	11	3	3
(5)項	イ 旅館、ホテル、宿泊所	649	607	42	132	639	113	113
	ロ 寄宿舎、下宿、共同住宅	371	300	71	3	210	5	5
(6)項	イ 病院、診療所、助産所	5	5		1	3	1	1
	ロ 老人短期入所施設等	6	4	2	1	6		
	ハ 老人デイサービスセンター等	8	8		2	7		
	ニ 幼稚園、養護学校等	1	1		2	1		
(7)項	小学校、中学校、高等学校等	11	11			11		
(8)項	図書館、博物館、美術館	28	28		1	18	3	3
(9)項	イ 蒸気浴場、熱気浴場等							
	ロ 一般の公衆浴場	10	10			7		
(10)項	車両の停車場、船舶の発着場等	7	7		1	7		
(11)項	神社、寺院、教会	22	22			7		
(12)項	イ 工場、作業所	2	2			2		
	ロ 映画スタジオ、テレビスタジオ							
(13)項	イ 自動車車庫、駐車場	13	13			5	2	2
	ロ 飛行機等の格納庫							
(14)項	倉庫	2	2			1		
(15)項	前各項に該当しない事業場	91	91		5	29	3	3
(16)項	イ 複合用途防火対象物 (特定防火対象物が存する)	104	97	7	13	73	9	9
	ロ イ以外の複合用途防火対象物	15	14	1	1	7		
合 計		1,466	1,341	125	170	1,091	148	148

防火管理者選任状況

R5.3.31現在

防火対象区分	用途	法第8条該当防火対象物数	単一権原対象物			複数権原対象物		
			対象物数	防火管理者届出済対象物数	消防計画届出済対象物数	対象物数	防火管理者届出済対象物数	消防計画届出済対象物数
(1)項	イ 劇場、映画館等	1	1	1	1			
	ロ 公会堂、集会場	7	7	7	7			
(2)項	イ キャバレー、ナイトクラブ等							
	ロ 遊技場、ダンスホール	1	1					
	ハ 性風俗関連特殊営業を営む店舗							
	ニ カラオケボックス等							
(3)項	イ 待合、料理店等							
	ロ 飲食店	34	34	14	14			
(4)項	百貨店、マーケット、物品販売店等	10	10	4	4			
(5)項	イ 旅館、ホテル、宿泊所	421	421	367	365			
	ロ 寄宿舎、下宿、共同住宅	117	32	25	25	85	5	3
(6)項	イ 病院、診療所、助産所	2	2	2	2			
	ロ 老人短期入所施設等	4	4	4	4			
	ハ 老人デイサービスセンター等	6	6	4	4			
	ニ 幼稚園、養護学校等	1	1	1	1			
(7)項	小学校、中学校、高等学校等	5	5	5	5			
(8)項	図書館、博物館、美術館	14	14	8	8			
(9)項	イ 蒸気浴場、熱気浴場等							
	ロ 一般の公衆浴場	6	6	3	3			
(10)項	車両の停車場、船舶の発着場等							
(11)項	神社、寺院、教会	6	6	3	2			
(12)項	イ 工場、作業所							
	ロ 映画スタジオ、テレビスタジオ							
(13)項	イ 自動車車庫、駐車場							
	ロ 飛行機等の格納庫							
(14)項	倉庫							
(15)項	前各項に該当しない事業場	18	18	13	13			
(16)項	イ 複合用途防火対象物 (特定防火対象物が存する)	45	40	21	21	5	3	3
	ロ イ以外の複合用途防火対象物	2	2	1	1			
合 計		700	610	483	480	90	8	6

防火対象物定期点検報告制度実施状況

R5.3.31現在

防火対象物の区分	用途	点検を要する防火対象物		点検報告済防火対象物		特例認定承認防火対象物	
		収容人員 300人以上	特定1階段等 防火対象物	収容人員 300人以上	特定1階段等 防火対象物	収容人員 300人以上	特定1階段等 防火対象物
(1)項	イ 劇場、映画館等	1		1			
	ロ 公会堂、集会場	5				5	
(2)項	イ キャバレー ナイトクラブ等						
	ロ 遊技場 ダンスホール						
	ハ 性風俗関連特殊営業 を営む店舗						
	ニ カラオケボックス等						
(3)項	イ 待合、料理店等						
	ロ 飲食店	1	4		3		1
(4)項	百貨店、マーケット 物品販売店等		2		1		
(5)項	イ 旅館、ホテル 宿泊所	83	75	37	39	34	17
(6)項	イ 病院、診療所、助産所						
	ロ 老人短期入所施設等						
	ハ 老人デイサービスセンター等						
	ニ 幼稚園、養護学校等						
(9)項	イ 蒸気浴場 熱気浴場等						
(16)項	イ 複合用途防火対象物 (特定防火対象物が存する)	13	2	7	2	6	
合 計		103	83	45	45	45	18

防火対象物表示制度に係る交付状況

R5.3.31現在

防火対象物の区分	用途	表示制度 対象物数	表示マーク (金)		表示マーク (銀)		表示マーク 交付済 対象物数
			交付申請数	表示マーク (金)交付済 対象物数	交付申請数	表示マーク (銀)交付済 対象物数	
(5)項	イ 旅館、ホテル 宿泊所	200	15	15	3	3	18
(16)項	イ 複合用途防火対象物 (特定防火対象物が存する)	2					
合 計		202	15	15	3	3	18

危険物製造所等の許可等状況

R5.3.31現在

区分 施設別		許 可		完 成		水圧 (張) 検査	種類 数量変更	仮使用 承認	廃 止 届	
		設 置	変 更	設 置	変 更					
合 計		8	8	8	8			7	7	
製 造 所										
貯 蔵 所	小 計	5	4	4	4			3	5	
	屋内貯蔵所									
	屋外タンク貯蔵所									
	屋内タンク貯蔵所									
	地下タンク貯蔵所	2	3	1	3			3	4	
	簡易タンク貯蔵所	2		2						
	移動タンク貯蔵所	1	1	1	1				1	
取 扱 所	屋 外 貯 蔵 所									
	小 計	3	4	4	4			4	2	
	一 般 取 扱 所	1	2	1	2			2	1	
	給 油 取扱所	営 業								
		自 家	2	3	2	2			2	1
販 売 取 扱 所										

危険物製造所等の現況

R5.3.31現在

区分 施設別		合 計	種 別						数 量 別						
			1 類	2 類	3 類	4 類	5 類	6 類	5倍 以下	5倍 を超え 10倍 以下	10倍 50倍 "	50倍 100倍 "	100倍 150倍 "	150倍 200倍 "	200倍 を超 える もの
合 計		366				366			249	68	40	3	4	1	1
製 造 所															
貯 蔵 所	小 計	298				298			204	57	34	2	1		
	屋内貯蔵所	1				1			1						
	屋外タンク貯蔵所	6				6			4	2					
	屋内タンク貯蔵所	35				35			29	5	1				
	地下タンク貯蔵所	231				231			145	50	33	2	1		
	簡易タンク貯蔵所	7				7			7						
	移動タンク貯蔵所	18				18			18						
取 扱 所	屋 外 貯 蔵 所														
	小 計	68				68			45	11	6	1	3	1	1
	一 般 取 扱 所	55				55			42	9	4				
	給 油 取扱所	営 業	5				5						3	1	1
		自 家	8				8			3	2	2	1		
販 売 取 扱 所															

火災予防条例に基づく届出状況

令和4年中

区分 \ 月別	合計	1月	2月	3月	4月	5月	6月	7月	8月	9月	10月	11月	12月
合計	270	23	10	15	27	19	24	37	22	22	20	32	19
防火対象物使用開始届	71	7	1	4	12	5	9	6	4	3	3	11	6
少量危険物・指定可燃物 貯蔵・取扱い届	14				3	2	3	2	1		1		2
火を使用する設備等設置届	18	1		2			2	3	1	3	2	4	
電気設備設置届	22	1	3	3	2		4	3			3		3
火煙発生届	57	10	4	3	4	4	2	7	3	5	2	11	2
煙火消費届	23	3			2	3		5	5	4			1
道路工事届	48	1	2	2	4	5	4	8	5	4	6	5	2
露店等の開設届	17			1				3	3	3	3	1	3

その他の申請・届出等

令和4年中

区分 \ 月別	合計	1月	2月	3月	4月	5月	6月	7月	8月	9月	10月	11月	12月
合計	1,579	136	123	121	144	119	152	119	101	125	176	134	129
建築物仮使用承認申請													
防火(防災)管理者選任(解任)届	105	7	2	8	20	6	16	8	4	11	2	13	8
消防(防災)計画作成(変更)届	106	9	3	6	20	4	12	11	5	12	3	13	8
自衛消防訓練実施計画通知	483	45	49	37	24	29	55	27	43	39	46	43	46
工事整備対象設備等着工届	101	5	9	7	10	10	4	7	8	8	11	12	10
消防用設備等設置届	136	12	10	12	13	11	13	12	6	12	11	7	17
消防用設備等点検結果報告	624	58	50	51	57	57	51	54	32	40	93	41	40
旅行関係者等からの 防火管理に関する照会	24					2	1		3	3	10	5	

防火ポスターコンクール最優秀作品
(令和4年度町内小学校)

防火ポスター印刷作品



6学年の部
函嶺白百合学園小学校
大井 琉賀さん



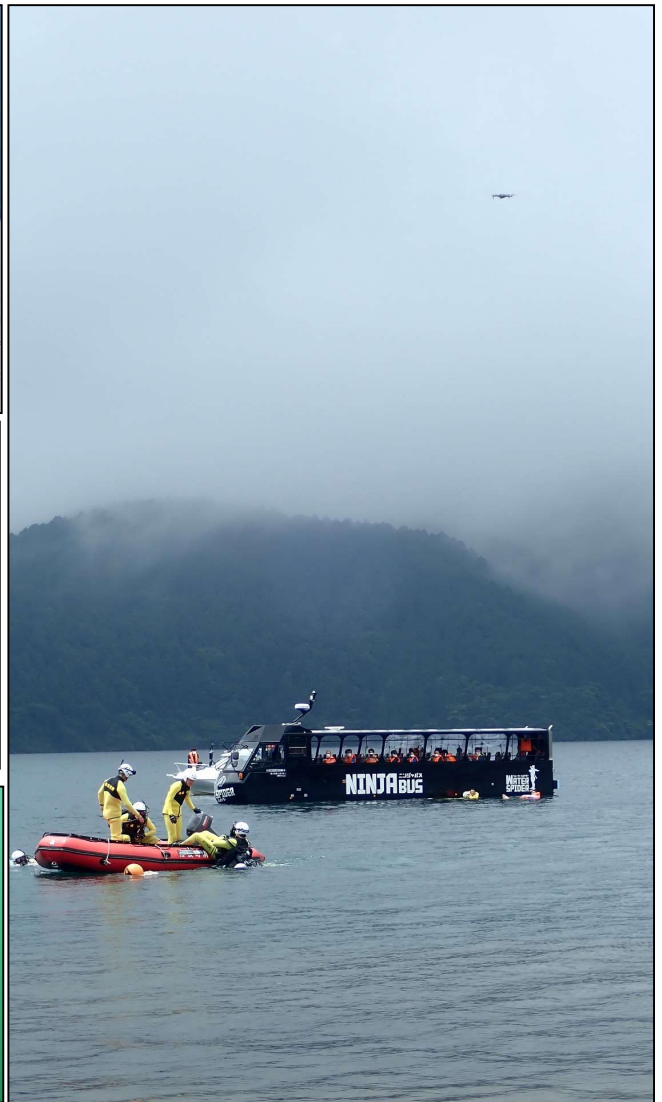
4学年の部
箱根町立湯本小学校
奥津 遥斗さん



5学年の部
函嶺白百合学園小学校
生野 真琴さん

4. 火救救

災助急



芦ノ湖での水難事故を想定した水難救助訓練

火 災 概 況

火災の発生概要

(△は減)

区 分	令和4年中	令和3年中	比 較	
火災件数 (件)	人 口 1 万 人 当 り の 出 火 件 数	7.3	6.5	0.8
	合 計	8	7	1
	建 物 火 災	4	2	2
	林 野 火 災			
	車 両 火 災	2	3	△ 1
	船 舶 火 災			
	航 空 機 火 災			
	そ の 他 火 災	2	2	
焼損むね数 (むね)	合 計	4	2	2
	全 焼	1		1
	半 焼			
	部 分 焼	1		1
	ぼ や	2	2	
焼損面積	建 物 (㎡)	119.16	※0	119.16
	林 野 (a)			
損 害 額 (千円)	合 計	7,741	48,912	△ 41,171
	建 物 火 災 損 害 額	5,933	1,070	4,863
	建 物 以 外 損 害 額	1,808	47,842	△ 46,034
死 傷 者 (人)	死 者			
	負 傷 者	2		2
り 災 世 帯 数 (世帯)	1	1		
り 災 人 員 (人)	1	1		
1 日 当 り の 出 火 件 数 (件)	0.02	0.02		
1 日 当 り の 損 害 額 (千円)	62.14	134.01	△ 71.87	
火 災 1 件 当 り の 損 害 額 (千円)	2,835	6,987	△ 4,152	
1 日 当 り の 建 物 焼 損 面 積 (㎡)	0.33	※0	0.33	
火 災 1 件 当 り の 建 物 焼 損 面 積 (㎡)	14.90	※0	14.90	

※焼損面積が計上に至らないため「0㎡」

地域別火災状況

令和4年中

地域別 \ 種別	建物	林野	車両	船舶	航空	その他	計	焼損面積		損害額 (千円)
								建物 (㎡)	林野 (a)	
湯本地域	1						1			122
温泉地域						1	1			
宮城野地域										
仙石原地域	2					1	3	119.16		5,849
箱根地域	1		2				3			1,770
合計	4		2			2	8	119.16		7,741

時間別火災覚知状況

令和4年中

時間別 \ 覚知別	合計	119番	加入電話	かけこみ通報	その他
合計	8	6	2		
0-1					
1-2					
2-3					
3-4	1	1			
4-5					
5-6					
6-7					
7-8					
8-9					
9-10					
10-11					
11-12	1	1			
12-13					
13-14	1		1		
14-15					
15-16					
16-17					
17-18	1		1		
18-19	2	2			
19-20	1	1			
20-21					
21-22	1	1			
22-23					
23-0					

救 急 概 況

救急事故種別総括表

令和4年中 (△…減)

区分 事故種別	出 動 件 数			搬 送 人 員			不搬送 件 数	
	合 計 (件)	比率 (%)	前年比 増 減	合 計 (人)	比率 (%)	前年比 増 減		
合 計	1,839	100	459	1,688	100	416	179	
火 災	2	0.1	2	2	0.1	2		
自 然 災 害								
水 難	2	0.1	△ 1	1	0.1	△ 2	1	
交 通	132	7.2	7	145	8.6	8	9	
労 働 災 害	41	2.2	14	40	2.4	13	1	
運 動 競 技	3	0.2	2	3	0.2	2		
一 般 負 傷	463	25.1	110	441	26.1	102	25	
加 害	9	0.5	3	9	0.5	6	1	
自 損 行 為	10	0.5	△ 2	6	0.4		4	
急 病	1,123	61.2	300	996	58.9	263	129	
そ の 他	転院搬送	46	2.5	21	45	2.7	20	1
	医師搬送							
	資機材等搬送							
	その他	8	0.4	2				8

曜日別救急出動件数

令和4年中

区分 事故種別	合 計 (件)	日	月	火	水	木	金	土
合 計	1,839	278	262	255	251	231	260	302
火 災	2						2	
自 然 災 害								
水 難	2	1					1	
交 通	132	24	10	20	15	14	18	31
労 働 災 害	41	5	6	7	6	10	2	5
運 動 競 技	3			1			1	1
一 般 負 傷	463	80	69	50	56	54	76	78
加 害	9	3		2	1		2	1
自 損 行 為	10	1	1	1	1	1	2	3
急 病	1,123	158	172	158	168	140	150	177
そ の 他	54	6	4	16	4	12	6	6

※事故種別中、その他54件は転院搬送等によるもの

傷病程度別搬送人員

令和4年中

傷病程度	事故種別	合計		火災	自然災害	水難	交通	労働災害	運動競技	一般負傷	加害	自損行為	急病	その他
		搬送人員	比率(%)											
合計		1,688	100.0	2		1	145	40	3	441	9	6	996	45
死亡		33	1.9				1	2					30	
重症		72	4.3				6			6	1		52	7
中等症		619	36.7				45	12	2	126	3	3	396	32
軽症		964	57.1	2		1	93	26	1	309	5	3	518	6

※傷病程度については、医療機関へ搬送後、医師の初診時の診断によるもの

地域別救急活動状況

令和4年中

地域	事故種別	合計	火災	自然災害	水難	交通	労働災害	運動競技	一般負傷	加害	自損行為	急病	その他
	湯本	474	2		1	42	11		117	2	2	286	11
	温泉	183				20	4		47	2	1	109	
	宮城野	469				12	14		120	1	4	312	6
	仙石原	529			1	24	7	3	136	3	3	316	36
	箱根	177				33	5		41			97	1
	管外	7				1			2	1		3	
搬送人員	合計	1,688	2		1	145	40	3	441	9	6	996	45
	湯本	420	2			43	11		109	3	1	245	6
	温泉	171				21	4		47	1	1	97	
	宮城野	439				14	14		116	1	3	285	6
	仙石原	482			1	29	7	3	127	3	1	278	33
	箱根	169				37	4		40			88	
	管外	7				1			2	1		3	

過去5年間の救急活動状況

年 別 事故種別	平成30年	令和元年	令和2年	令和3年	令和4年
出 動 件 数 合 計	2,031	1,914	1,462	1,380	1,839
火 災	1	1	1		2
自 然 災 害		1			
水 難				3	2
交 通	155	136	123	125	132
労 働 災 害	38	46	30	27	41
運 動 競 技	2	1	1	1	3
一 般 負 傷	464	472	339	353	463
加 害	5	7	2	5	9
自 損 行 為	11	16	12	12	10
急 病	1,324	1,197	931	823	1,123
そ の 他	31	37	23	31	54

居住者・観光客別搬送状況

年 別 区 分	出動件数	搬送人員			
		居住者	観光客	その他	
平 成 30 年	2,031	1,933	687	914	332
令 和 元 年	1,914	1,829	723	806	300
令 和 2 年	1,462	1,359	578	595	186
令 和 3 年	1,380	1,272	587	534	151
令 和 4 年	1,839	1,688	678	781	229

月別休日出動件数比率

令和4年中

月 別 区 分	出 動 件 数	日・祝日出動件数	比 率 (%)
合 計	1,839	385	20.9
1月	136	34	25.0
2月	112	29	25.9
3月	115	17	14.8
4月	129	23	17.8
5月	180	55	30.6
6月	147	22	15.0
7月	178	48	27.0
8月	173	31	17.9
9月	136	31	22.8
10月	165	34	20.6
11月	186	36	19.4
12月	182	25	13.7

月別救急出動件数

令和4年中

事故種別	月別 合計 (件)	1月	2月	3月	4月	5月	6月	7月	8月	9月	10月	11月	12月
		合計	1,839	136	112	115	129	180	147	178	173	136	165
火災	2											2	
自然災害													
水難	2								1		1		
交通	132	9	9	10	5	16	7	9	5	25	8	17	12
労働災害	41	5	1	3	3	3		6	3	6	2	5	4
運動競技	3			1	1			1					
一般負傷	463	38	30	31	36	43	44	46	41	28	38	40	48
加害	9		1		1		1	2		1			3
自損行為	10	1		1	1	1	2	1	1		1	1	
急病	1,123	79	68	67	80	114	88	108	118	72	101	118	110
その他	54	4	3	2	2	3	5	5	4	4	14	3	5
湯本	474	38	27	30	31	47	35	52	36	43	39	50	46
温泉	183	19	14	8	15	17	13	17	13	15	15	19	18
宮城野	469	32	28	38	25	46	45	49	49	29	48	43	37
仙石原	529	31	30	32	47	47	44	45	59	25	50	53	66
箱根	177	15	13	6	11	23	10	14	15	23	13	20	14
管外	7	1		1				1	1	1		1	1

※事故種別中、その他54件は転院搬送等によるもの

月別救急搬送人員数

令和4年中

事故種別	月 別 合 計 (人)	1	2	3	4	5	6	7	8	9	10	11	12
		月	月	月	月	月	月	月	月	月	月	月	月
合 計	1,688	127	102	112	119	165	136	165	153	122	146	172	169
火 災	2											2	
自 然 災 害													
水 難	1								1				
交 通	145	10	10	12	7	18	6	9	5	26	10	21	11
労 働 災 害	40	5	1	3	3	3		6	3	5	2	5	4
運 動 競 技	3			1	1			1					
一 般 負 傷	441	37	30	30	36	40	42	42	38	27	35	38	46
加 害	9				1		1	2		1			4
自 損 行 為	6	1			1	1	2		1				
急 病	996	70	58	64	69	101	82	100	101	60	87	105	99
そ の 他	45	4	3	2	1	2	3	5	4	3	12	1	5
湯 本	420	31	22	29	30	42	29	46	29	36	34	48	44
温 泉	171	19	12	7	14	17	14	17	13	12	13	17	16
宮 城 野	439	30	26	37	21	44	45	47	45	28	44	37	35
仙 石 原	482	30	30	32	43	40	39	42	52	23	42	49	60
箱 根	169	16	12	6	11	22	9	12	13	22	13	20	13
管 外	7	1		1				1	1	1		1	1

※事故種別中、その他45人は、全て転院搬送によるもの

時間帯別救急出動状況

令和4年中

時間帯 事故種別	合計 (件)	0時	2時	4時	6時	8時	10時	12時	14時	16時	18時	20時	22時
		2時	4時	6時	8時	10時	12時	14時	16時	18時	20時	22時	0時
合計	1,839	65	72	49	118	188	225	191	238	202	186	185	120
火災	2		2										
自然災害													
水難	2							1	1				
交通	132	2	5	1	8	16	19	17	27	14	7	14	2
労働災害	41			1		11	6	10	3	7	2	1	
運動競技	3							2	1				
一般負傷	463	11	8	8	28	46	64	62	71	60	35	39	31
加害	9				1				2	1	1		4
自損行為	10	1			2	3	2	1	1				
急病	1,123	50	56	39	78	110	122	84	124	110	136	131	83
その他	54	1	1		1	2	12	14	8	10	5		

※事故種別中、その他54件は転院搬送等によるもの

AED 貸出協力施設登録状況

※AED貸出協力施設：AEDが設置されている施設のうち、付近で不慮の事故や急病によって心肺蘇生を必要とする傷病者が発生した場合に、AEDを無償で貸し出しすることが可能な施設として登録された施設です。

年度別	合 計	施 設 区 分				
		宿泊施設	観光施設	駅	スポーツ施設	その他
合 計	91	62	8	7	4	10
令和3年	64	41	7	7	4	5
令和4年	27	21	1			5

地域別	合 計	施 設 区 分				
		宿泊施設	観光施設	駅	スポーツ施設	その他
合 計	91	62	8	7	4	10
湯 本	13	9				4
温 泉	4	4				
宮城野	39	31	3			5
仙石原	19	11	3	2	3	
箱 根	16	7	2	5	1	1

救 助 概 況

救助出動件数

令和4年中

事故種別		火 災		交通 事故	水難 事故	機械に よる 事故	建物等 による 事故	その他 の事故	計
		建 物	建 以 物 外						
区 分									
	出 動 件 数			5	1	1	2	19	28
	出 動 隊 員 数			50	10	11	15	164	250
	活 動 件 数			4	1	1	2	18	26
	活 動 隊 員 数			40	10	11	15	153	229
主 な 使 用 資 機 材	油圧（スプレッ ター・切断機）								
	ウ イ ン チ								
	チルホール								
	ク レ ー ン				1			1	2
	照 明								
	ロ ー プ 類				1			3	4
	担 架 類			3	1			15	19
	エアージャッキ								
	ガラスカッター								
	金 て こ								
	絶 縁 手 袋								
	三連はしご等							1	1
	ドライスーツ				1				1
	救 助 艇								
カ ラ ビ ナ				8			39	47	
	救 出 人 員			4	1	1	2	18	26

地域別救助出動件数

令和4年中

種 別	地域別					
	湯 本	温 泉	宮 城 野	仙 石 原	箱 根	計
火 災						
交 通 事 故	2		2	1		5
水 難 事 故	1					1
機 械 に よ る 事 故	1					1
建 物 等 に よ る 事 故			1	1		2
そ の 他 の 事 故	4	1	1	12	1	19
計	8	1	4	14	1	28

119番受付回数年間集計表

令和4年中

種 別	月 別												計
	1月	2月	3月	4月	5月	6月	7月	8月	9月	10月	11月	12月	
火 災					1			1	1	2	1	1	7
偵 察	4	1	1		1	6	2	1	1		1	2	20
救 助	2			3	2	1	1	1	3	1	1	1	16
警 戒	1						1	3	2			2	9
風 水 害 等													
救 急	113	95	98	112	151	128	145	150	110	132	153	151	1538
救急問い合わせ	1		4	3	1		1	1	1		2	2	16
病 院 紹 介	7	2	5	8	8	2	10	18	11	4	3	4	82
通 信 試 験	1	1	1	6	1	5	19	5		5	1	9	54
通 報 訓 練	20	4	11	16	11	32	22	2	12	11	6	25	172
その他の試験	34	45	36	42	35	63	29	27	35	40	42	48	476
間 違 い	3	4	3	5	4	4	3	4	10	2	4	7	53
応 答 な し	6	7	2	10	17	5	7	11	12	7	3	12	99
いた ず ら									1				1
管外 (転送送信)	2	4	1	2	9	3	4	9	1	1	8	4	48
そ の 他	21	16	21	22	31	17	20	40	22	44	30	26	310
計	215	179	183	229	272	266	264	273	222	249	255	294	2901

5. 気 象

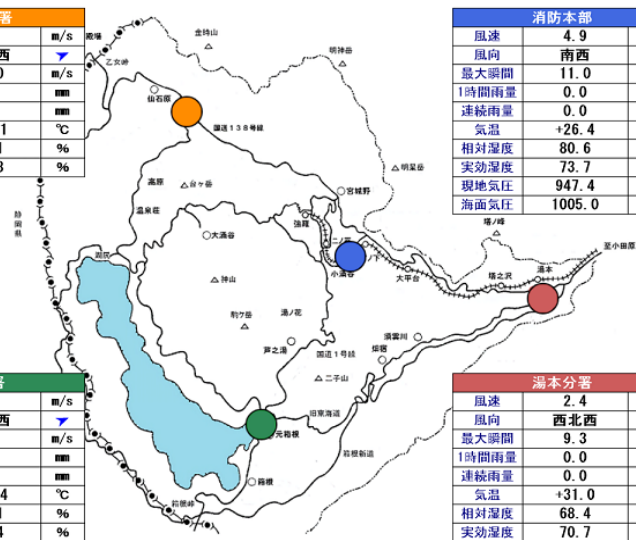


仙石原分署		
風速	3.5	m/s
風向	西南西	↙
最大瞬間	10.0	m/s
1時間雨量	0.0	mm
連続雨量	0.0	mm
気温	+24.1	°C
相対湿度	91.1	%
実効湿度	85.8	%

消防本部		
風速	4.9	m/s
風向	南西	↙
最大瞬間	11.0	m/s
1時間雨量	0.0	mm
連続雨量	0.0	mm
気温	+26.4	°C
相対湿度	80.6	%
実効湿度	73.7	%
現地気圧	947.4	hPa
海面気圧	1005.0	hPa

箱根分署		
風速	3.0	m/s
風向	西南西	↙
最大瞬間	7.9	m/s
1時間雨量	0.0	mm
連続雨量	0.0	mm
気温	+23.4	°C
相対湿度	95.1	%
実効湿度	93.4	%

湯本分署		
風速	2.4	m/s
風向	西北西	↙
最大瞬間	9.3	m/s
1時間雨量	0.0	mm
連続雨量	0.0	mm
気温	+31.0	°C
相対湿度	68.4	%
実効湿度	70.7	%



気象観測装置

気 象 概 況

月別気温・湿度

令和4年中

区分	観測地	月別												平均		
		種別	1月	2月	3月	4月	5月	6月	7月	8月	9月	10月	11月		12月	
気 温 ($^{\circ}$ C)	本署	最高	10.8	10.6	19.8	23.4	26.2	33.8	32.0	33.2	28.6	24.8	19.5	14.1	/	
		最低	-5.3	-3.5	-2.6	-0.4	5.5	11.5	18.5	17.4	13.1	5.0	4.6	-2.7		/
		平均	1.7	1.7	7.7	12.1	15.2	19.3	23.9	23.8	20.7	14.0	11.6	4.6		
	湯本	最高	15.1	15.2	23.7	27.1	29.4	36.7	36.8	36.8	32.7	29.7	24.1	17.4	/	
		最低	-1.0	-1.1	0.8	2.6	8.5	14.3	21.3	19.9	16.5	8.6	8.4	0.5		/
		平均	4.7	5.0	10.9	15.2	18.5	22.4	27.0	27.0	24.0	16.9	14.3	7.7		
	仙石原	最高	10.0	11.9	20.0	26.0	29.7	34.2	33.9	34.8	30.3	26.3	20.3	12.2	/	
		最低	-9.1	-8.0	-3.9	-1.7	2.1	9.0	18.1	17.2	12.1	0.3	-0.2	-6.7		/
		平均	0.5	0.6	7.1	11.8	15.0	18.9	23.5	23.6	20.9	13.4	10.6	3.1		
	箱根	最高	8.6	9.6	17.4	23.5	27.2	32.1	31.3	32.1	29.2	25.4	19.5	12.0	/	
		最低	-7.6	-6.8	-2.9	-1.5	3.8	10.3	17.6	16.8	12.3	3.1	1.9	-5.4		/
		平均	0.8	0.7	6.7	11.2	14.4	18.1	22.7	23.2	20.7	13.4	10.9	3.4		
湿 度 (%)	本署	最高	90.4	88.4	92.8	96.5	97.3	98.0	98.7	97.3	99.1	96.6	94.0	93.2	/	
		最低	30.8	23.0	28.7	51.0	54.0	61.2	68.6	73.2	74.5	55.2	57.5	28.8		/
		平均	60.3	59.7	69.2	77.1	75.7	81.4	80.6	85.1	86.5	79.0	76.7	65.5		
	湯本	最高	87.5	88.9	93.0	95.3	98.7	97.3	99.2	97.4	98.8	97.4	96.3	92.3	/	
		最低	40.9	29.6	32.3	52.3	55.0	59.3	64.1	65.6	68.5	62.3	64.6	29.6		/
		平均	62.1	60.4	67.9	76.4	74.0	79.5	77.8	81.3	82.9	79.2	78.0	66.6		
	仙石原	最高	86.5	88.5	90.7	97.5	93.8	96.5	96.5	96.9	96.9	95.0	90.2	89.6	/	
		最低	36.6	29.1	31.7	59.1	58.0	69.5	74.4	76.4	70.1	56.7	61.9	33.6		/
		平均	65.2	64.5	72.6	79.1	76.9	84.7	84.1	87.7	85.2	81.2	79.4	72.1		
	箱根	最高	87.5	88.3	90.9	99.0	94.8	99.3	98.3	98.1	96.6	96.1	92.0	89.3	/	
		最低	42.3	36.8	38.2	65.6	63.4	79.1	77.7	83.0	77.0	60.5	66.9	39.6		/
		平均	67.6	66.8	74.9	82.3	79.9	88.8	88.3	90.8	87.4	82.4	80.3	73.8		
実効湿度 (%)	本署	平均	59.9	59.8	68.9	77.1	75.5	81.8	80.4	84.9	86.7	79.2	76.3	65.8	74.7	
	湯本	平均	61.8	60.5	67.4	76.6	73.7	80.0	77.6	80.8	83.1	79.4	77.5	67.1	73.8	
	仙石原	平均	64.7	64.5	72.2	79.3	76.8	85.0	83.8	87.5	85.5	81.3	79.0	72.3	77.7	
	箱根	平均	67.4	66.9	74.5	82.6	79.7	89.0	88.1	90.7	87.7	82.6	79.9	74.0	80.3	
気圧 (hpa)	本署	平均	951.8	952.7	952.3	954.7	952.0	950.4	949.1	950.3	954.3	957.8	956.6	951.8	952.8	
	湯本	平均														
	仙石原	平均														
	箱根	平均														

※気象観測データは、消防活動の参考とするため観測したもの

月別風向・風速
(風向)

令和4年中

月別	種 別		合計	東	南東	南	南西	西	北西	北	北東	無風
	観測地											
合 計	本 署		365	2			275			2	86	
	湯 本		365	19	9		56	185	43	31	22	
	仙 石 原		365	11	169	2	138	9	13	2	21	
	箱 根		365	1	65	5	179		5	10	100	
1 月	本 署		31				28				3	
	湯 本		31				16	13			2	
	仙 石 原		31		12		13	2	4			
	箱 根		31		4		16				11	
2 月	本 署		28				27				1	
	湯 本		28				12	15		1		
	仙 石 原		28		10		12	2	3		1	
	箱 根		28		1		15				12	
3 月	本 署		31				23				8	
	湯 本		31	1			3	16	1	4	6	
	仙 石 原		31	3	13	1	14					
	箱 根		31		4	3	16			2	6	
4 月	本 署		30				20				10	
	湯 本		30	4			3	15	1	4	3	
	仙 石 原		30	1	14		11		1	1	2	
	箱 根		30		8		14				8	
5 月	本 署		31				19				12	
	湯 本		31	2	1		1	18	3	4	2	
	仙 石 原		31		23		5		2		1	
	箱 根		31		10		12			2	7	
6 月	本 署		30				16			1	13	
	湯 本		30		3			7	14	4	2	
	仙 石 原		30		13		13	1			3	
	箱 根		30		5	1	18		1	1	4	
7 月	本 署		31	2			16				13	
	湯 本		31	2	1			7	11	5	5	
	仙 石 原		31	1	8		20	2				
	箱 根		31	1	5		24				1	
8 月	本 署		31				21			1	9	
	湯 本		31	2	1			11	11	5	1	
	仙 石 原		31	1	11		17	2				
	箱 根		31		3		24		2		2	
9 月	本 署		30				24				6	
	湯 本		30	3	1		2	22	1	1		
	仙 石 原		30	3	22	1	2				2	
	箱 根		30		12	1	6		1	2	8	
10 月	本 署		31				27				4	
	湯 本		31	3	2		1	23	1	1		
	仙 石 原		31		18		7				6	
	箱 根		31		7		9		1	1	13	
11 月	本 署		30				27				3	
	湯 本		30	1			8	20		1		
	仙 石 原		30	1	17		6				6	
	箱 根		30		4		9			2	15	
12 月	本 署		31				27				4	
	湯 本		31	1			10	18		1	1	
	仙 石 原		31	1	8		18		3	1		
	箱 根		31		2		16				13	

(風速)

令和4年中

種別	月別		1月	2月	3月	4月	5月	6月	7月	8月	9月	10月	11月	12月	平均
	観測地														
平均風速	本署		1.8	2.0	2.0	1.9	1.6	2.3	1.9	2.1	1.4	1.7	1.7	2.1	1.9
	湯本		0.9	1.1	1.1	0.9	0.9	0.9	0.8	0.9	0.7	0.8	0.8	1.2	0.9
	仙石原		1.4	1.6	2.0	2.2	1.7	2.1	1.9	2.1	1.8	1.8	1.6	1.6	1.8
	箱根		1.5	1.5	1.7	1.5	1.1	1.7	1.7	2.1	1.1	1.5	1.5	2.0	1.6
最大風速	本署		19	22	23	24	19	24	20	21	20	23	20	22	
	湯本		13	15	20	14	12	16	13	14	11	14	12	18	
	仙石原		16	18	21	32	22	23	19	20	23	18	24	23	
	箱根		18	18	23	25	22	25	20	21	20	18	22	22	
10 m 以上強風日数	本署		14	11	16	10	10	17	18	16	5	7	8	15	12
	湯本		6	7	8	5	2	5	3	8	1	5	3	5	5
	仙石原		15	11	13	14	8	10	13	18	7	10	9	13	12
	箱根		14	8	13	8	5	12	12	15	8	9	8	14	11

月別雨量・積雪量

令和4年中

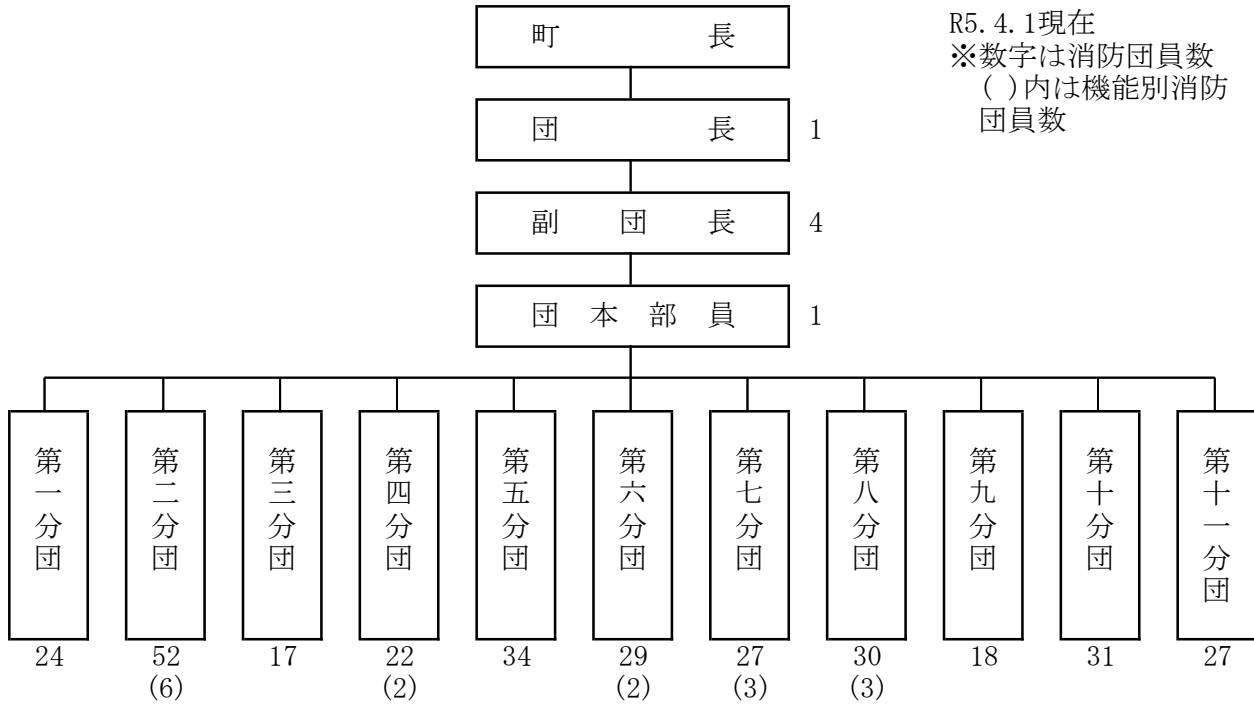
区分	観測地	種別	月別												合計	平均
			1月	2月	3月	4月	5月	6月	7月	8月	9月	10月	11月	12月		
降雨量 (mm) ・ 積雪量 (cm)	本署	雨	36.5	36.5	130.0	313.5	294.5	222.5	179.0	392.5	521.0	168.5	210.5	59.0	2564.0	213.7
		雪	5.0	9.0											14.0	7.0
	湯本	雨	35.0	64.0	136.0	367.5	302.5	296.5	162.0	408.5	477.5	189.5	159.5	52.0	2650.5	220.9
		雪	1.0												1.0	1.0
	仙石原	雨	34.5	65.5	150.0	360.5	309.5	191.5	246.0	394.5	460.0	164.0	212.0	64.0	2652.0	221.0
		雪	8.0	27.0	2.0										37.0	12.3
	箱根	雨	34.5	66.5	135.5	386.0	306.5	282.5	195.0	398.5	468.5	167.0	201.0	49.5	2691.0	224.3
		雪	8.0	26.0											34.0	17.0
降雨日数 ・ 積雪日数	本署	雨	4	7	13	16	15	19	14	20	14	15	13	8	158	13
		雪	1	2											3	2
	湯本	雨	6	5	15	17	13	15	11	17	14	11	10	9	143	12
		雪	1												1	1
	仙石原	雨	3	7	14	15	16	16	17	20	16	14	10	11	159	13
		雪	2	2	1										5	2
	箱根	雨	4	7	16	16	15	17	15	19	16	13	8	9	155	13
		雪	1	2											3	2
月平均降雨量 (mm) ・ 積雪量 (cm)	本署	雨	1.2	1.3	4.2	10.5	9.5	7.4	5.8	12.7	17.4	5.4	7.0	1.9	/	7.0
		雪	0.2	0.3											/	0.2
	湯本	雨	1.1	2.3	4.4	12.3	9.8	9.9	5.2	13.2	15.9	6.1	5.3	1.7	/	7.3
		雪	0.0												/	/
	仙石原	雨	1.1	2.3	4.8	12.0	10.0	6.4	7.9	12.7	15.3	5.3	7.1	2.1	/	7.3
		雪	0.3	1.0	0.1										/	0.4
	箱根	雨	1.1	2.4	4.4	12.9	9.9	9.4	6.3	12.9	15.6	5.4	6.7	1.6	/	7.4
		雪	0.3	0.9											/	0.6

6. 消 防 団



消防出初式

消 防 団 の 組 織



消 防 団 の 車 両 配 置 状 況

R5. 4. 1現在

区 分	車両別	車名	年式	登録年月日	無線	ポ ン プ			備考
						社名	形式	級別	
団本部	資機材搬送車	日 産	R 2	2. 11. 6	無し				
第1分団	ポンプ車	いすゞ	H31	31. 1. 15	//	GMいちはら	2段バランス	A 2	
第2分団	積 載 車	//	H28	28. 12. 6	//	トーハツ		B 3	
//	//	日 産	H22	22. 2. 24	//	ラビット		B 2	国貸与品
//	ポンプ車	いすゞ	H12	12. 2. 10	//	畠山	2段	A 2	
//	積 載 車	トヨタ	R 2	2. 3. 19	//	トーハツ		B 3	
第3分団	//	いすゞ	H29	29. 11. 7	//	//		B 3	
//	//	//	R 4	4. 1. 21	//	//		B 3	
第4分団	ポンプ車	//	H25	25. 12. 5	//	GMいちはら	2段バランス	A 2	
第5分団	//	//	R 2	2. 11. 9	//	モリタ	1段	//	
//	積 載 車	トヨタ	R 2	2. 3. 19	//	トーハツ		B 3	
第6分団	ポンプ車	いすゞ	H13	13. 1. 31	//	畠山	2段	A 2	
第7分団	//	//	H24	24. 1. 30	//	小川	バランス	//	
//	積 載 車	//	H31	31. 1. 15	//	トーハツ		B 3	
第8分団	ポンプ車	//	H29	29. 11. 15	有り	長野	2段バランス	A 2	
//	積 載 車	//	H14	14. 9. 13	無し	トーハツ		B 3	
第9分団	ポンプ車	//	R 2	2. 3. 12	//	モリタ	1段	A 2	
第10分団	積 載 車	//	H27	27. 2. 16	//	トーハツ		B 3	
第11分団	ポンプ車	//	H11	11. 2. 1	//	畠山	2段	A 2	

消防団員階級別定数と実数

R5.4.1現在

階級 区分	合計	団長	副団長	分団長 (団本部員)	副分団長	部長	班長	団員	機能別 消防団員
定員	370	1	4	16	11	22	38	244	34
実員	317	1	4	12	11	22	38	213	16

任命・昇任・退団

R5.4.1現在

階級 区分	合計	団長	副団長	分団長 (団本部員)	副分団長	部長	班長	団員	機能別 消防団員
任命	23							7	16
昇任	39	1	1	7	7	11	12		
退団	8	1		3	1		2	1	

消防団員年額報酬

(単位：円)

階級	団長	副団長	分団長 (団本部員)	副分団長	部長	班長	団員	機能別 消防団員
報酬額	103,000	83,000	69,000	55,000	45,000	42,000	40,000	10,000

消防団員出動報酬

(単位：円)

職務区分		報酬額
災害	職務に従事した時間が4時間未満の場合	日額 4,000
	職務に従事した時間が4時間以上6時間未満の場合	日額 6,000
	職務に従事した時間が6時間以上の場合	日額 8,000
警戒、訓練その他町長が必要と認める職務		日額 3,500

消防団交付金等

R5.4.1現在

区分	予算額(円)	備考
消防団運営費交付金	1,228,000	団本部及び11分団へ均等割・人員割にて交付
旅費(費用弁償)	68,000	会議・研修等出席時旅費
福利厚生	960,000	日本消防協会「消防団員福祉共済制度」へ加入、規定により弔慰金、障害見舞金、入院見舞金等を給付

消防団員年齢

R5. 4. 1現在

階級 年齢	合計	団長	副団長	分団長 (団本部員)	副分団長	部長	班長	団員	機能別 消防団員
合計	317	1	4	12	11	22	38	213	16
18歳～20歳	0								
21～25	1							1	
26～30	13							13	
31～35	26							26	
36～40	29						1	27	1
41～45	48						5	43	
46～50	72				1	9	8	54	
51～55	66			3	7	8	20	28	
56歳以上	62	1	4	9	3	5	4	21	15
平均年齢	46.6	65.0	62.3	57.4	53.7	52.8	50.5	44.5	61.0

消防団員勤続年数

R5. 4. 1現在

階級 年数	合計	団長	副団長	分団長 (団本部員)	副分団長	部長	班長	団員	機能別 消防団員
合計	317	1	4	12	11	22	38	213	16
1年未満	23							7	16
1年以上 5年未満	25							25	
5年以上10年未満	48						2	46	
10年以上15年未満	47				1	1	3	42	
15年以上20年未満	41				1	2	4	34	
20年以上25年未満	58				3	6	15	34	
25年以上30年未満	32			3	2	7	9	11	
30年以上35年未満	26		2	5	3	3	4	9	
35年以上40年未満	13		2	2	1	2	1	5	
40年以上	4	1		2		1			

消防団の区分別出動状況

令和4年中

分団別 区分別		1分団	2分団	3分団	4分団	5分団	6分団	7分団	8分団	9分団	10分団	11分団	合計
		火災	回数	1	1	1	1	2	1	3	1	1	2
人員	8		23	3	8	31	10	33	20	12	26	14	188
台数	2		4	1	1	4	1	6	1	1	2	1	24
風水害	回数												
	人員												
	台数												
演習・訓練	回数	16	65	25	20	16	14	25	12	11	11	21	236
	人員	173	502	78	128	260	126	211	159	106	53	129	1,925
	台数	16	77	28	20	22	14	30	12	11	12	21	263
広報・指導	回数	22			3								25
	人員	44			14								58
	台数	22			3								25
警防調査	回数												
	人員												
	台数												
特別警戒	回数	39	38	15	10	9	10	11	25	10	18	14	199
	人員	111	143	36	36	116	44	71	97	68	106	99	927
	台数	39	38	15	10	16	10	18	25	10	18	14	213
捜索	回数												
	人員												
	台数												
その他	回数	7	4	3	1	1	1	3	1	1	3	1	26
	人員	65	25	12	8	20	7	18	7	10	13	8	193
	台数	7	7	4	1	2	1	4	1	1	3	1	32
合計	回数	85	108	44	35	28	26	42	39	23	34	37	501
	人員	401	693	129	194	427	187	333	283	196	198	250	3,291
	台数	86	126	48	35	44	26	58	39	23	35	37	557

消防団の月別出動状況

令和4年中

分団別 月別		1分団	2分団	3分団	4分団	5分団	6分団	7分団	8分団	9分団	10分団	11分団	合計
1月	回数	23	6	2	5	2		7	5		2	1	53
	人員	50	30	4	31	33		37	16		18	6	225
	台数	23	6	2	5	3		9	5		2	1	56
2月	回数		6	2	4	1	3	1	3		1	1	22
	人員		36	6	14	6	11	19	8		2	2	104
	台数		6	3	4	1	3	2	3		1	1	24
3月	回数	1	4	1	5	2	2	2	4	1	3	4	29
	人員	18	52	2	19	33	5	24	20	8	22	39	242
	台数	2	8	1	5	4	2	3	4	1	3	4	37
4月	回数	2	6	1	1	1	1	2				2	16
	人員	23	49	6	12	32	4	18				23	167
	台数		6	2	1	2	1	2				2	16
5月	回数	3	8	5	2	3	2	3	3	2	3	4	38
	人員	36	64	23	17	49	11	30	37	19	15	34	335
	台数	4	11	6	2	4	2	4	3	2	3	4	45
6月	回数	2	4	2	1	1	2	2	2	3	2	3	24
	人員	21	51	13	8	28	40	16	17	27	5	11	237
	台数	2	7	4	1	2	2	2	2	3	2	3	30
7月	回数	1	7	3	1	2	1	2		2	2	2	23
	人員	12	47	6	7	24	15	14		22	12	18	177
	台数		7	3	1	2	1	2		2	2	2	22
8月	回数	3	6	2	1	3	2	3	2	2	4	2	30
	人員	26	40	4	3	44	25	26	35	18	40	19	280
	台数	1	6	1	1	4	2	5	2	2	5	2	31
9月	回数	4	6	4	2	2	2	4	2	3	4	4	37
	人員	38	54	10	12	36	18	33	35	26	19	19	300
	台数	5	10	4	2	3	2	5	2	3	4	4	44
10月	回数	2	7	2	2	2	2	2	2	1	2	3	27
	人員	18	51	6	16	38	25	21	32	11	6	11	235
	台数	4	8	2	2	4	2	4	2	1	2	3	34
11月	回数	3	11	4	1	2	3	2	2	2	3	3	36
	人員	43	81	10	10	20	9	15	20	20	35	16	279
	台数	4	14	4	1	2	3	2	2	2	3	3	40
12月	回数	41	37	16	10	7	6	12	14	7	8	8	166
	人員	116	138	39	45	84	24	80	63	45	24	52	710
	台数	41	37	16	10	13	6	18	14	7	8	8	178
合計	回数	85	108	44	35	28	26	42	39	23	34	37	501
	人員	401	693	129	194	427	187	333	283	196	198	250	3,291
	台数	86	126	48	35	44	26	58	39	23	35	37	557

令和4年版 消 防 年 報
令和5年7月発行

編 集 箱 根 町 消 防 本 部
〒250-0404
神奈川県足柄下郡箱根町
宮ノ下467番地の1
T E L 0460-82-4511
F A X 0460-82-4237



箱根ジオパーク
Hakone Geopark